



COMUNE DI BRESCIA



BRESCIA INFRASTRUTTURE

Metro Brescia: Indicatori di qualità del servizio erogato

La qualità dell'Indagine I risultati del monitoraggio della rilevazione

**Tavolo tecnico di monitoraggio dei livelli di
servizio del Metrobus
02/2013**

20 novembre 2013

Il Tavolo Tecnico è composto da:

COMUNE DI BRESCIA

Ing. Antonio Piovani – Settore Mobilità

Ing. Gabriella Barreca – Settore Mobilità

Marco Trentini – Settore Statistica

Ines Paccanelli – Settore Statistica

Marco Palamenghi – Settore Statistica

Federica Domi – Stagista Università di Brescia c/o Servizio Statistica

BRESCIA INFRASTRUTTURE

Ing. Fabio Lazzari

Ing. Camilla De Micheli (consulente)

Ing. Stefano Amigoni (Amat)

La nota è a cura di Ines Paccanelli , Marco Palamenghi e Marco Trentini.

1. PREMESSA

Questo documento illustra i principali dati di monitoraggio della rilevazione ed è finalizzato a valutare l'andamento della rilevazione, i risultati conseguiti, sia in termini quantitativi, sia in termini qualitativi, con particolare attenzione al confronto tra i questionari rientrati per stazione e fascia oraria e le informazioni relative alle convalide dei mesi di aprile e maggio.

I presupposti dell'indagine e della costruzione del campione di rilevazione sono illustrati in un precedente documento del Tavolo Tecnico¹, a cui si rimanda per approfondimenti.

2. IL CAMPIONE

La rilevazione è campionaria.

Non avendo a disposizione elementi per la profilazione ex ante degli utenti, si è proceduto ad un "*campionamento ragionato*" basato sulla selezione delle unità di rilevazione considerando quali elementi differenziali:

- il motivo dello spostamento
- il giorno e l'ora
- il tipo di stazione

In particolare, incrociando i dati delle stazioni e delle fasce orarie di utilizzo, si sono ipotizzate diverse tipologie di utenti per:

- mobilità sistematica (casa-lavoro; casa-scuola)
- accesso ai servizi (sanitari, pubblici, privati, ecc.)
- accesso alle aree commerciali e del tempo libero.

Il campione di rilevazione era previsto in circa 1000 persone, l'85% delle quali intervistate tra martedì e venerdì e il 15% intervistate il sabato (proporzionalmente alla distribuzione delle convalide per giorno della settimana).

La rilevazione è stata effettuata presso le stazioni di MetroBs ed è stata finalizzata alla rilevazione dell'ESPERIENZA DI VIAGGIO appena conclusa.

Sono state avvicinate e intervistate le persone che hanno terminato il loro viaggio e che stavano quindi uscendo dalla Metropolitana.

Non sono state intervistate le persone che stavano iniziando il loro viaggio, anche se utilizzatori abituali della Metropolitana.

Le persone già intervistate lo stesso giorno o nei giorni precedenti non sono state reintervistate ma è stata compilata apposita scheda.

Anche per chi si è rifiutato di rilasciare l'intervista è stata presa nota, in un apposito modulo, delle principali caratteristiche demografiche..

Per quanto riguarda l'organizzazione della rilevazione sono state presidiate almeno per una fascia oraria tutte e 17 le stazioni secondo i prospetti, per giorno feriale e per la giornata di sabato, di seguito riportati.

¹ **Metro Brescia: Indicatori di qualità del servizio erogato - Progetto Operativo** - Tavolo tecnico di monitoraggio dei livelli di servizio della Metropolitana Leggera , doc. n.01/2013, 25 ottobre 2013

Stazioni e fasce orarie – Organizzazione rilevazione

| Stazioni e fasce orarie giorni feriali | | | | | | | | | | | | | | | | | | | | | | Stazioni e fasce orarie sabato | | | | | | | | | | | | | | | | | | | | | |
|--|---|---|---|----|----|----|----|----|----|----|----|----|----|----|----|-----------|---|---|---|----|----|---|----|----|----|----|----|----|----|----|----|--|--|--|--|--|--|--|--|--|--|--|--|
| Ipotesi di organizzazione della rilevazione nei giorni feriali | | | | | | | | | | | | | | | | | | | | | | Ipotesi di organizzazione della rilevazione al sabato | | | | | | | | | | | | | | | | | | | | | |
| Numero di rilevatori per Stazione e ora | | | | | | | | | | | | | | | | | | | | | | Numero di rilevatori per Stazione e ora | | | | | | | | | | | | | | | | | | | | | |
| Stazione | 7 | 8 | 9 | 10 | 11 | 12 | 13 | 14 | 15 | 16 | 17 | 18 | 19 | 20 | 21 | Stazione | 7 | 8 | 9 | 10 | 11 | 12 | 13 | 14 | 15 | 16 | 17 | 18 | 19 | 20 | 21 | | | | | | | | | | | | |
| Prealpino | | | | | | | 2 | 2 | | | | 2 | 2 | 2 | | Prealpino | | | | | | | | 2 | 2 | | | 2 | 2 | 2 | | | | | | | | | | | | | |
| Casazza | | | | | | | | | | | | | | | 1 | 1 | 1 | | | | | | | | | | | | | | | | | | | | | | | | | | |
| Mompiano | | | | | | | | | | | | | | | 2 | 2 | 2 | | | | | | | | | | | | | | | | | | | | | | | | | | |
| Europa | | | 2 | 2 | 2 | | | | | 2 | 2 | | | | | | | | | | | | | | | | | | | | | | | | | | | | | | | | |
| Ospedale | 1 | 1 | 1 | | | | 1 | 1 | | | | | | | 1 | 1 | 1 | | | | | | | | | | | | | | | | | | | | | | | | | | |
| Marconi | 1 | 1 | 1 | | | | | | | | | | | | | | | | | | | | | | | | | | | | | | | | | | | | | | | | |
| San Faustino | | 1 | 1 | 1 | | | | | 1 | 1 | | | | | | | | | | | | | | | | | | | | | | | | | | | | | | | | | |
| Vittoria | 3 | 3 | 3 | 3 | 3 | 3 | 3 | 3 | 3 | 3 | 3 | 3 | 3 | 3 | 3 | 3 | 3 | 3 | 3 | 3 | 3 | 3 | 3 | 3 | 3 | 3 | 3 | 3 | 3 | | | | | | | | | | | | | | |
| Stazione | 2 | 2 | 2 | | | | 2 | 2 | 2 | | | | | 2 | 2 | 2 | | | | | | | | | | | | | | | | | | | | | | | | | | | |
| Brescia Due | 1 | 1 | 1 | 1 | | | 1 | 1 | 1 | | | | | 1 | 1 | 1 | | | | | | | | | | | | | | | | | | | | | | | | | | | |
| Lamarmora | | 1 | 1 | 1 | | | | | | | | | | 1 | 1 | | | | | | | | | | | | | | | | | | | | | | | | | | | | |
| Volta | 2 | 2 | 2 | 2 | | | | | | | | | | | | | | | | | | | | | | | | | | | | | | | | | | | | | | | |
| Poliambulanza | 1 | 1 | 1 | | | | 1 | 1 | | | | | | 1 | 1 | 1 | | | | | | | | | | | | | | | | | | | | | | | | | | | |
| San Polo Parco | | | | | | | 2 | 2 | | | | | 2 | 2 | | | | | | | | | | | | | | | | | | | | | | | | | | | | | |
| Cimabue | | | | | | | 1 | 1 | | | | | 1 | 1 | | | | | | | | | | | | | | | | | | | | | | | | | | | | | |
| Sanpolino | | | | | | | 1 | 1 | | | | | 1 | 1 | | | | | | | | | | | | | | | | | | | | | | | | | | | | | |
| Sant'Eufemia | | | | | | | 1 | 1 | | | | | 1 | 1 | 1 | | | | | | | | | | | | | | | | | | | | | | | | | | | | |
| Martedì | | | | | | | | | | | | | | | | | | | | | | | | | | | | | | | | | | | | | | | | | | | |
| Mercoledì | | | | | | | | | | | | | | | | | | | | | | | | | | | | | | | | | | | | | | | | | | | |
| Giovedì | | | | | | | | | | | | | | | | | | | | | | | | | | | | | | | | | | | | | | | | | | | |
| Venerdì | | | | | | | | | | | | | | | | | | | | | | | | | | | | | | | | | | | | | | | | | | | |

Nota: per la stazione Vittoria è indicato il numero massimo di rilevatori previsti

Rispetto a quanto previsto, non sono state necessarie particolari interventi, se non nei seguenti casi:

- Stazione Poliambulanza: fascia oraria 18-21, spostata da Mercoledì a Venerdì per errore di comunicazione al rilevatore e contestuale riduzione della fascia oraria alle 20 per la scarsa presenza di passeggeri da intervistare;
- Stazione Prealpino: dopo i risultati del martedì, uno dei due rilevatori è stato spostato alla Stazione Ospedale (dove c'era un rilevatore solo), sia nei feriali, sia il sabato;
- Stazione Poliambulanza e Ospedale: fascia oraria 18-21 di sabato – spostamento dei rilevatori delle due stazioni presso la Stazione S. Faustino alle ore 19.30 sia per la scarsa presenza di passeggeri nelle due stazioni, sia per valutare l'impatto della "movida" sul passaggio alla Stazione San Faustino.
- Stazione Prealpino e S. Eufemia – Sabato sera – Riduzione della fascia di rilevazione dalle 21 alle 20 per scarsa presenza di passeggeri.

Stazioni e fasce orarie – Organizzazione rilevazione con modifiche in corso d'opera

| Stazioni e fasce orarie giorni feriali | | | | | | | | | | | | | | | | | | | | | | | Stazioni e fasce orarie sabato | | | | | | | | | | | | | | | | | | | | | | |
|---|----------------|---|---|---|---|---|----|----|----|----|----|----|----|----|----|----|----|----|----|----|-----|----------|---------------------------------------|---|---|---|---|----|----|----|----|----|----|----|----|----|----|----|----|----|----|--|--|--|--|
| FERIALE | | | | | | | | | | | | | | | | | | | | | | | SABATO | | | | | | | | | | | | | | | | | | | | | | |
| rdS | Stazione | 5 | 6 | 7 | 8 | 9 | 10 | 11 | 12 | 13 | 14 | 15 | 16 | 17 | 18 | 19 | 20 | 21 | 22 | 23 | rdS | Stazione | 5 | 6 | 7 | 8 | 9 | 10 | 11 | 12 | 13 | 14 | 15 | 16 | 17 | 18 | 19 | 20 | 21 | 22 | 23 | | | | |
| 1 | Prealpino | | | | | | | | | | 1 | 1 | | | | | 2 | 2 | 2 | | 1 | 1 | | | | | | | | | | | | | | | | | | | | | | | |
| 2 | Casazza | | | | | | | | | | | | | | | | | 1 | 1 | 1 | | | | | | | | | | | | | | | | | | | | | | | | | |
| 3 | Mompiano | | | | | | | | | | | | | | | | | 2 | 2 | 2 | | | | | | | | | | | | | | | | | | | | | | | | | |
| 4 | Europa | | | | 2 | 2 | 2 | | | | | 2 | 2 | | | | | | | | | | | | | | | | | | | | | | | | | | | | | | | | |
| 5 | Ospedale | | | 1 | 1 | 1 | | | | | 2 | 2 | | | | | | | | | | | | | | | | | | | | | | | | | | | | | | | | | |
| 6 | Marconi | | | 1 | 1 | 1 | | | | | | | | | | | | | | | | | | | | | | | | | | | | | | | | | | | | | | | |
| 7 | San Faustino | | | | | | 1 | 1 | 1 | | | 1 | 1 | | | | | | | | | | | | | | | | | | | | | | | | | | | | | | | | |
| 8 | Vittoria | | | 3 | 3 | 3 | 3 | 3 | 3 | 3 | 3 | 3 | 3 | 3 | 3 | 3 | 3 | 3 | 3 | 3 | 3 | 3 | 3 | 3 | 3 | 3 | 3 | 3 | 3 | 3 | 3 | 3 | 3 | 3 | 3 | 3 | 3 | 3 | | | | | | | |
| 9 | Stazione | | | 2 | 2 | 2 | | | | | 2 | 2 | 2 | | | | | 2 | 2 | 2 | | | | | | | | | | | | | | | | | | | | | | | | | |
| 10 | Brescia Due | | | 1 | 1 | 1 | 1 | | | | 1 | 1 | 1 | | | | | 1 | 1 | 1 | | | | | | | | | | | | | | | | | | | | | | | | | |
| 11 | Lamarmora | | | | 1 | 1 | 1 | | | | | | | | | | | | | | | | | | | | | | | | | | | | | | | | | | | | | | |
| 12 | Volta | | | | 2 | 2 | 2 | 2 | | | | | | | | | | | | | | | | | | | | | | | | | | | | | | | | | | | | | |
| 13 | Poliambulanza | | | 1 | 1 | 1 | | | | | 1 | 1 | | | | | | | | | | | | | | | | | | | | | | | | | | | | | | | | | |
| 14 | San Polo Parco | | | | | | | | | | 2 | 2 | | | | | | 2 | 2 | | | | | | | | | | | | | | | | | | | | | | | | | | |
| 15 | Cimabue | | | | | | | | | | 1 | 1 | | | | | | 1 | 1 | | | | | | | | | | | | | | | | | | | | | | | | | | |
| 16 | Sanpolino | | | | | | | | | | 1 | 1 | | | | | | 1 | 1 | | | | | | | | | | | | | | | | | | | | | | | | | | |
| 17 | Sant'Eufemia | | | | | | | | | | 1 | 1 | | | | | | 1 | 1 | 1 | | | | | | | | | | | | | | | | | | | | | | | | | |

Nota: per la stazione Vittoria è indicato il numero massimo di rilevatori previsti

3. IL MONITORAGGIO

In tutto sono state realizzate 1414 interviste, di cui 99 non utilizzabili perché riferite a persone già intervistate in precedenza.

Le interviste valide sono quindi 1315, il 26,8% in più del previsto. La maggior parte delle interviste in surplus sono state effettuate nella giornata di sabato. Il sovrannumero consente in fase di spoglio dei dati di procedere alla eliminazione dei questionari che risultano incompleti o incoerenti, in modo da migliorare la qualità complessiva dell'indagine.

Come si evince dalle tabelle e dai grafici che seguono, la ripartizione dei questionari rientrati per tipologia di giorno è del tutto analoga a quella delle convalide dei biglietti di aprile e maggio 2013. I questionari risultano quindi avere una distribuzione coerente con i dati di convalida

Interviste effettuate, intervistati "ricatturati" e media delle convalide per tipo di giorno della settimana – v.a.

| Giorno | Intervistati | Già intervistati | Totale | Media Convalide |
|---------|--------------|------------------|--------|-----------------|
| Feriali | 856 | 45 | 901 | 46936 |
| Sabato | 459 | 54 | 513 | 26361 |
| Totale | 1315 | 99 | 1414 | 73297 |

Interviste effettuate, intervistati "ricatturati" e media delle convalide per tipo di giorno della settimana - % colonna

| Giorno | Intervistati | Già intervistati | Totale | Media Convalide |
|---------|--------------|------------------|--------|-----------------|
| Feriali | 65,1 | 45,5 | 63,7 | 64,0 |
| Sabato | 34,9 | 54,5 | 36,3 | 36,0 |
| Totale | 100,0 | 100,0 | 100,0 | 100,0 |



La percentuale dei passeggeri “ricatturati” è da considerarsi un altro elemento di valutazione di qualità dell’impostazione dell’indagine.

Un elevato numero di ricatturati indica che si sono presidiate fasce orarie e stazioni frequentate dai medesimi flussi di tipologia di utenza. Un basso tasso di ricattura indica invece che si è riusciti a tenere separate le diverse tipologie di utenza, indicando quindi una scelta di stazioni e fasce orarie di rilevazione coerente con l’ipotesi di lavoro progettata.

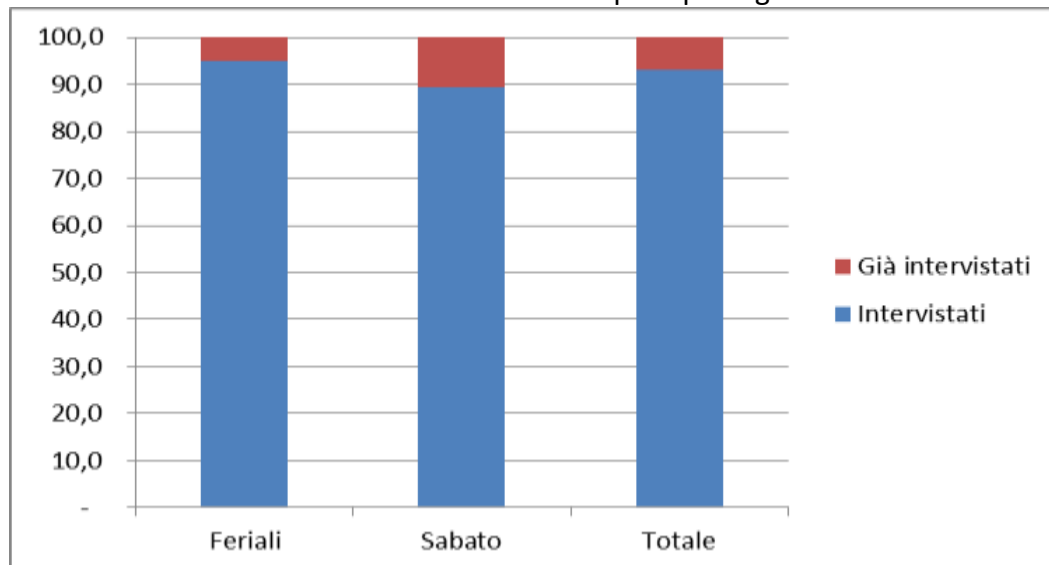
Il risultato è piuttosto positivo per quanto riguarda i giorni feriali, dato che solo il 5% dei contattati era già stato intervistato.

Il sabato tale percentuale raddoppia, come d’altronde ci si poteva aspettare, essendo la componente sistematica della mobilità meno rilevante.

Interviste effettuate e intervistati “ricatturati” per tipo di giorno della settimana - % riga

| Giorno | Intervistati | Già intervistati | Totale |
|---------|--------------|------------------|--------|
| Feriali | 95,0 | 5,0 | 100,0 |
| Sabato | 89,5 | 10,5 | 100,0 |
| Totale | 93,0 | 7,0 | 100,0 |

Interviste effettuate e intervistati “ricatturati” per tipo di giorno della settimana



Uno dei punti più delicati della impostazione del campione di rilevazione è dovuto al fatto che le informazioni disponibili erano relativi alla stazione di convalida, mentre la rilevazione è stata impostata per rilevare le opinioni al termine dell’esperienza di viaggio.

Per valutare, anche in prospettiva delle future rilevazioni, la qualità delle scelte fatte, è stato inserito il quesito per conoscere la Stazione della Metropolitana di imbarco.

Sono state poi confrontate le disdistribuzioni di frequenza delle convalide e degli intervistati per stazione di origine dello spostamento, che vengono illustrate di seguito.

Sottoposte a test statistici, non sono risultate differenze statisticamente significative.

Non vi è quindi coincidenza esatta (come d’altronde era difficile attendersi), ma sono state rilevate correttamente i passeggeri per stazione di provenienza, secondo l’ordine e la dimensione dei dati delle convalide.

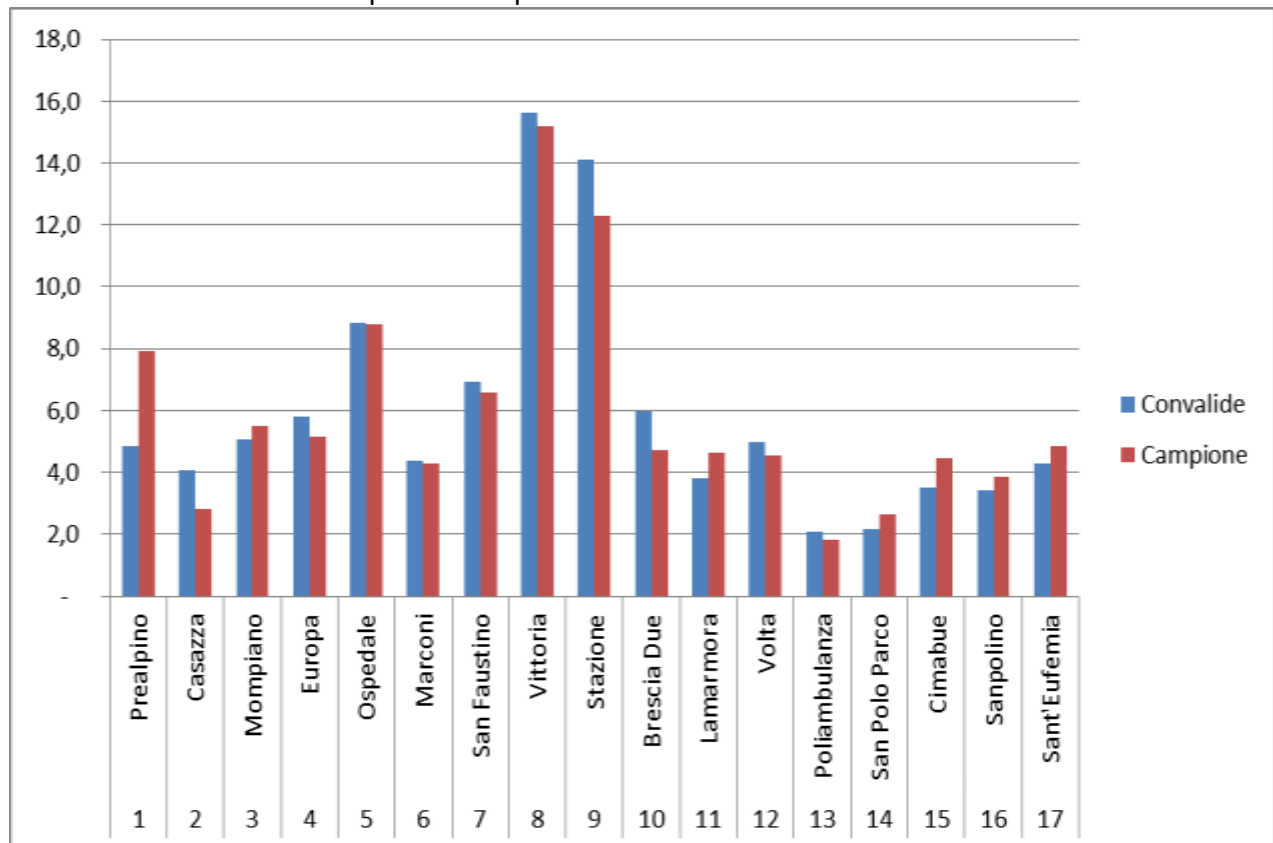
Il risultato è stato molto positivo nelle giornate feriali, tranne che per le stazioni di coda a nord e a sud, dove vi è stata una sopravvalutazione da parte dell'indagine

GIORNATA FERIALE

Percentuale di convalide e questionari per stazione – Giornata feriale

| OrdSta | Stazione Origine | Convalide | Campione |
|--------|------------------|-----------|----------|
| 1 | Prealpino | 4,9 | 7,9 |
| 2 | Casazza | 4,1 | 2,8 |
| 3 | Mompiano | 5,1 | 5,5 |
| 4 | Europa | 5,8 | 5,2 |
| 5 | Ospedale | 8,8 | 8,8 |
| 6 | Marconi | 4,4 | 4,3 |
| 7 | San Faustino | 6,9 | 6,6 |
| 8 | Vittoria | 15,6 | 15,2 |
| 9 | Stazione | 14,1 | 12,3 |
| 10 | Brescia Due | 6,0 | 4,7 |
| 11 | Lamarmora | 3,8 | 4,6 |
| 12 | Volta | 5,0 | 4,5 |
| 13 | Poliambulanza | 2,1 | 1,8 |
| 14 | San Polo Parco | 2,2 | 2,7 |
| 15 | Cimabue | 3,5 | 4,5 |
| 16 | Sanpolino | 3,4 | 3,8 |
| 17 | Sant'Eufemia | 4,3 | 4,9 |
| | Totale | 100,0 | 100,0 |

Percentuale di convalide e questionari per stazione – Giornata feriale



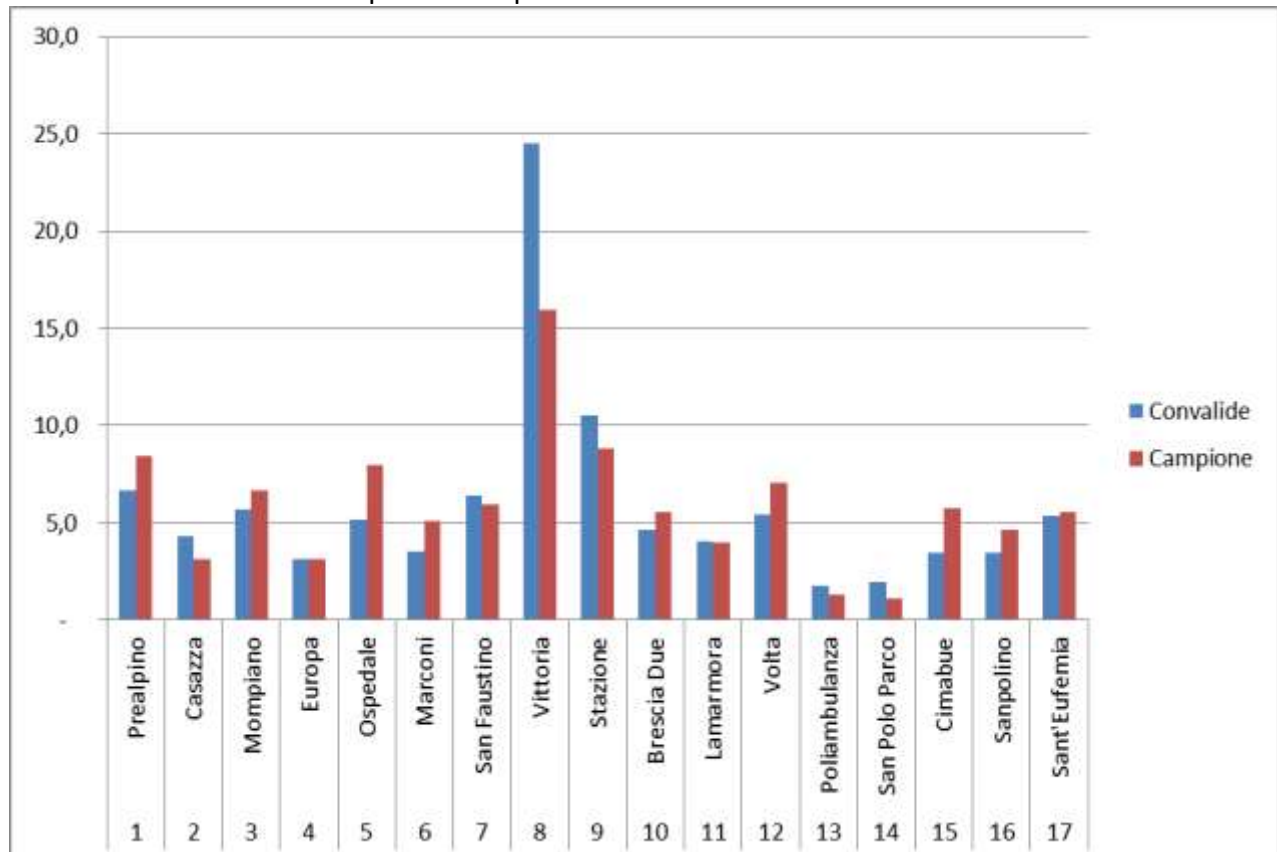
Per la giornata di sabato, invece, è risultata una sopravvalutazione delle stazioni nord e una sottovalutazione delle stazioni del Centro città

GIORNATA DI SABATO

Percentuale di convalide e questionari per stazione – Giornata di sabato

| OrdSta | Stazione Origine | Convalide | Campione |
|--------|------------------|-----------|----------|
| 1 | Prealpino | 6,7 | 8,4 |
| 2 | Casazza | 4,3 | 3,1 |
| 3 | Mompiano | 5,7 | 6,6 |
| 4 | Europa | 3,1 | 3,1 |
| 5 | Ospedale | 5,1 | 8,0 |
| 6 | Marconi | 3,5 | 5,1 |
| 7 | San Faustino | 6,4 | 6,0 |
| 8 | Vittoria | 24,5 | 15,9 |
| 9 | Stazione | 10,5 | 8,8 |
| 10 | Brescia Due | 4,6 | 5,5 |
| 11 | Lamarmora | 4,1 | 4,0 |
| 12 | Volta | 5,4 | 7,1 |
| 13 | Poliambulanza | 1,8 | 1,3 |
| 14 | San Polo Parco | 2,0 | 1,1 |
| 15 | Cimabue | 3,5 | 5,8 |
| 16 | Sanpolino | 3,5 | 4,6 |
| 17 | Sant'Eufemia | 5,3 | 5,5 |
| | Totale | 100,0 | 100,0 |

Percentuale di convalide e questionari per stazione – Giornata di sabato



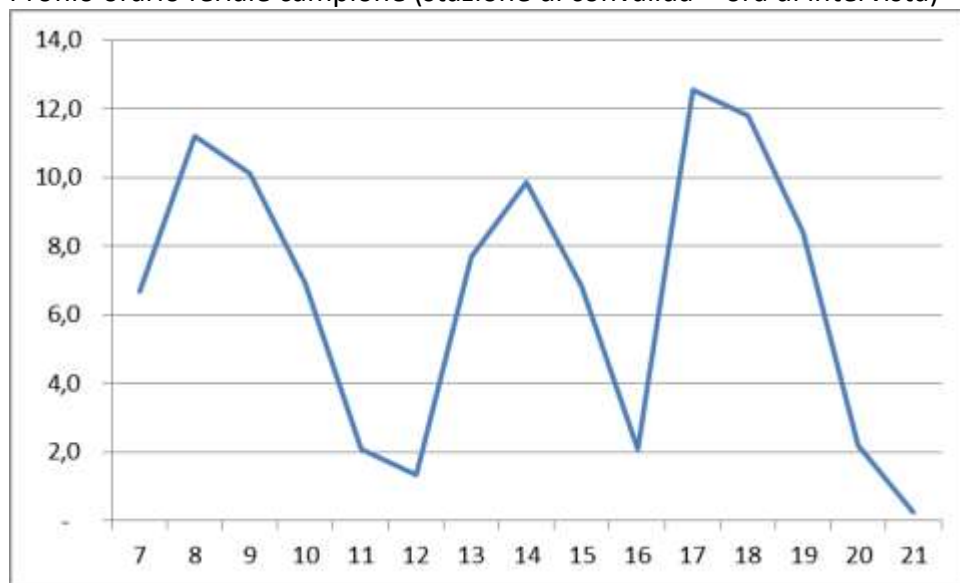
Un altro elemento delicato del campione, riguarda le fasce orarie di rilevazione.

Anche in questo caso, i dati disponibili sono relativi all'ora di imbarco, mentre la rilevazione è basata sull'ora di intervista all'uscita dalle Stazioni.

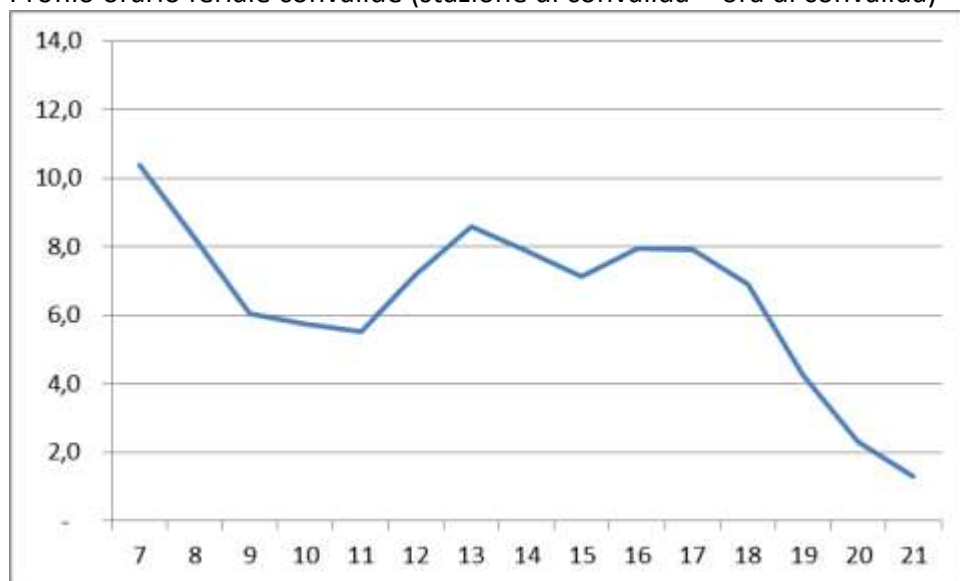
I grafici che seguono, danno conto delle risultanze delle convalide e delle risultanze del monitoraggio delle interviste, con l'avvertenza, già sottolineata in precedenza, che le prime si riferiscono all'ingresso in Metropolitana e le seconde all'uscita.

PROFILO ORARIO GIORNO FERIALE

Profilo orario feriale campione (stazione di convalida – ora di intervista)

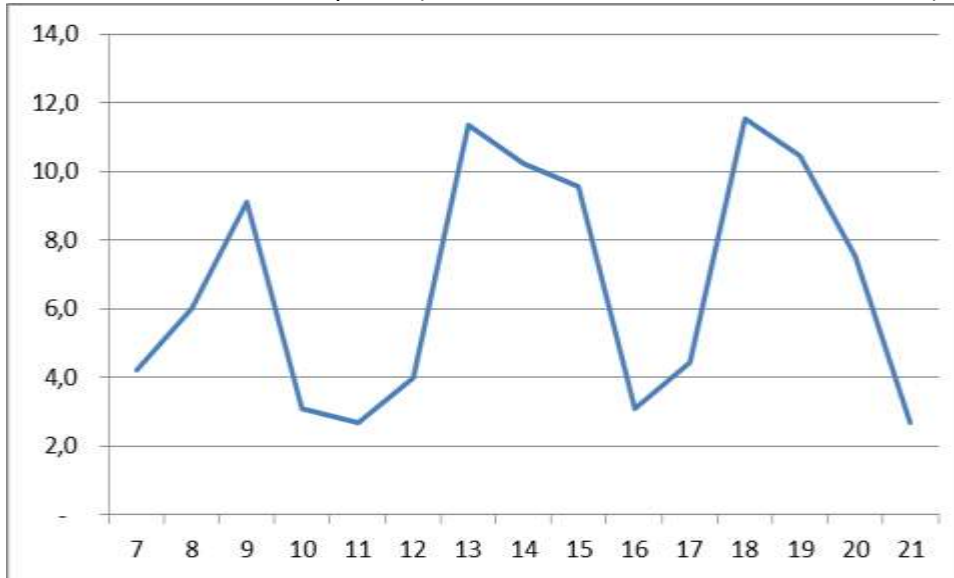


Profilo orario feriale convalide (stazione di convalida – ora di convalida)

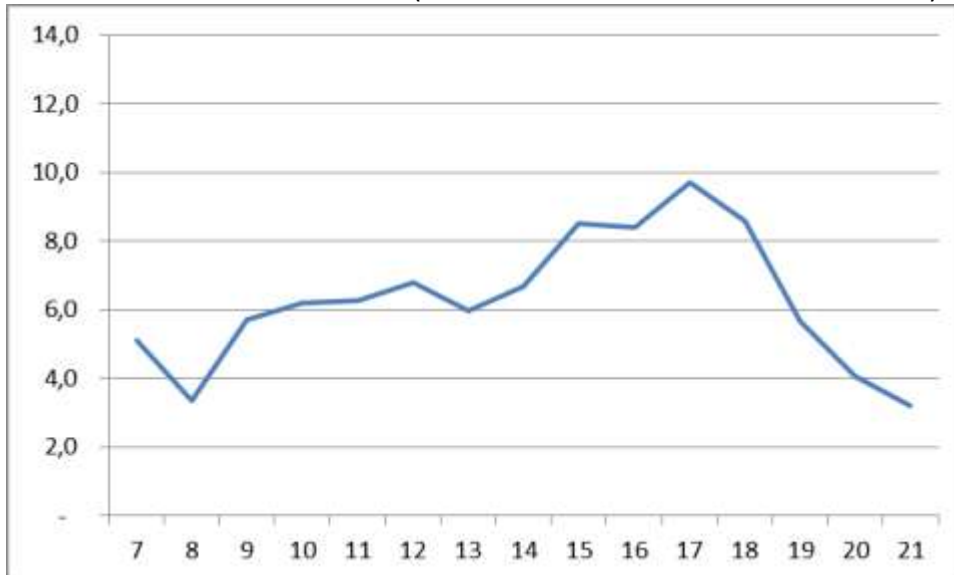


PROFILO ORARIO SABATO

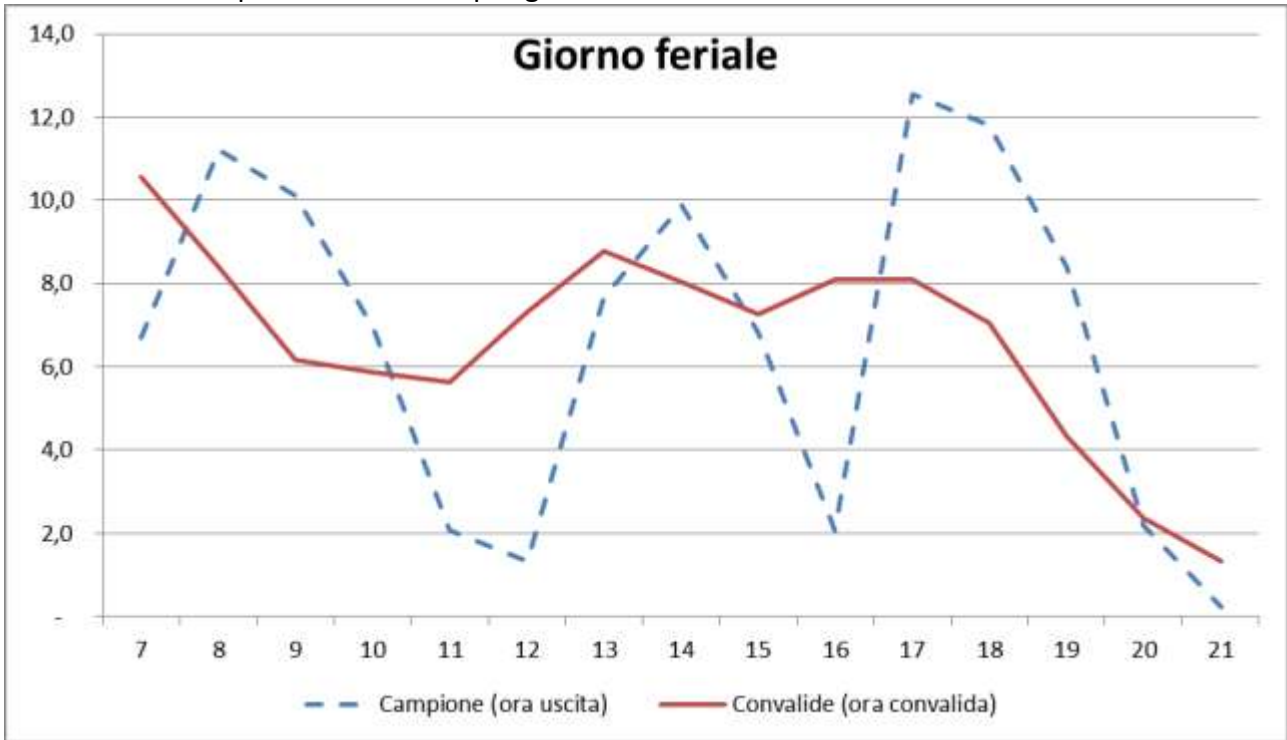
Profilo orario sabato campione (stazione di convalida – ora di intervista)



Profilo orario sabato convalide (stazione di convalida – ora di convalida)



Profilo orario campione e convalide per giornate feriali

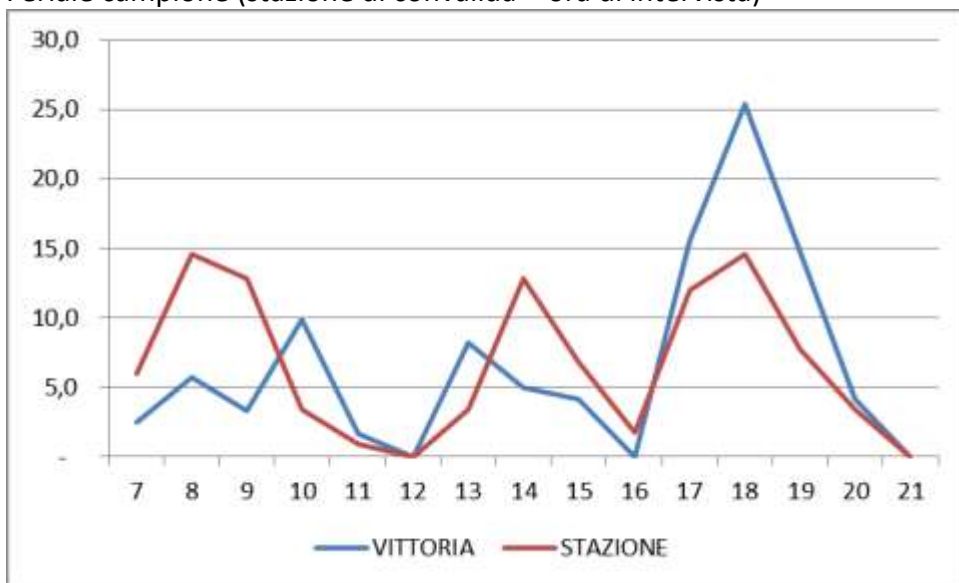


Profilo orario campione e convalide per il sabato con partita

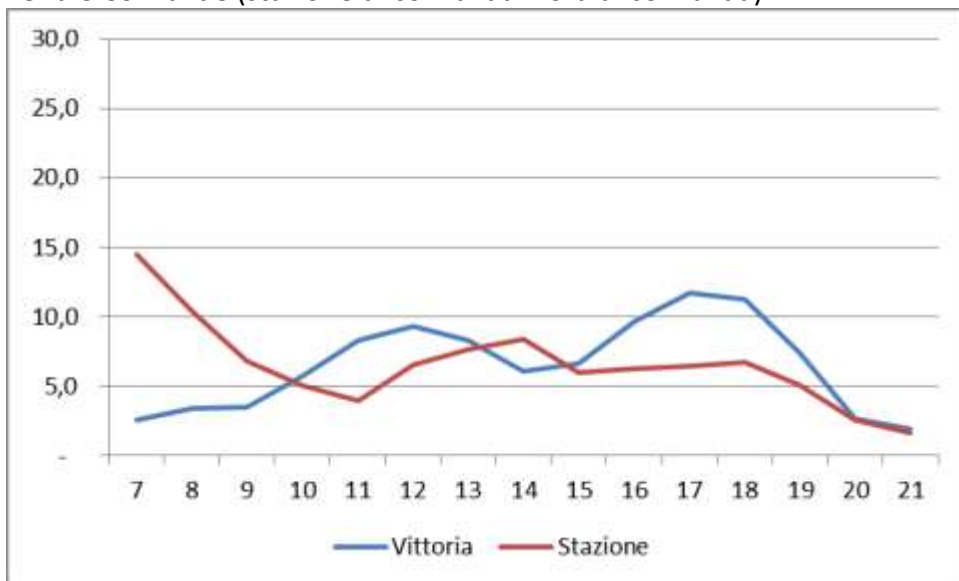


Profilazione oraria del campione e delle convalide per alcune stazioni (a titolo esemplificativo)

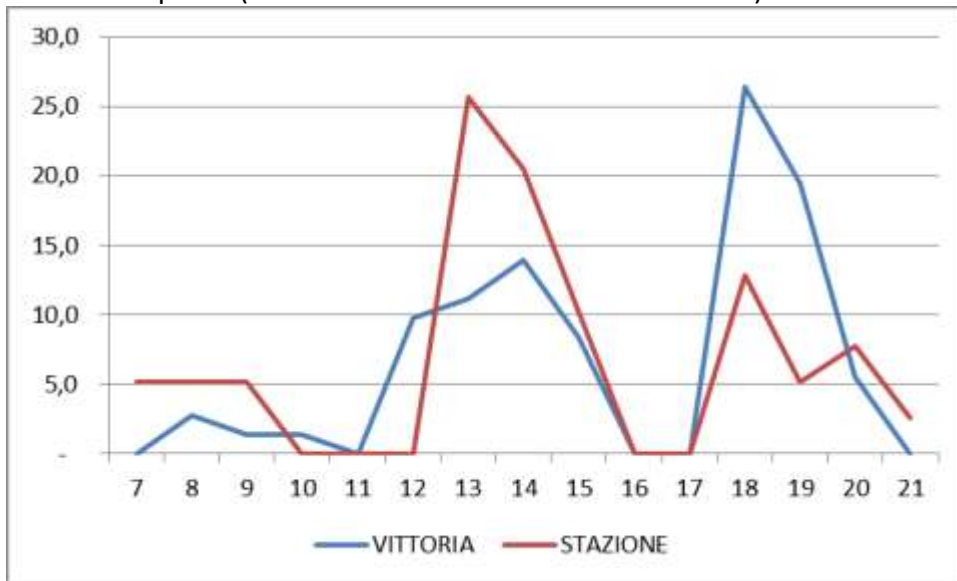
Feriale campione (stazione di convalida – ora di intervista)



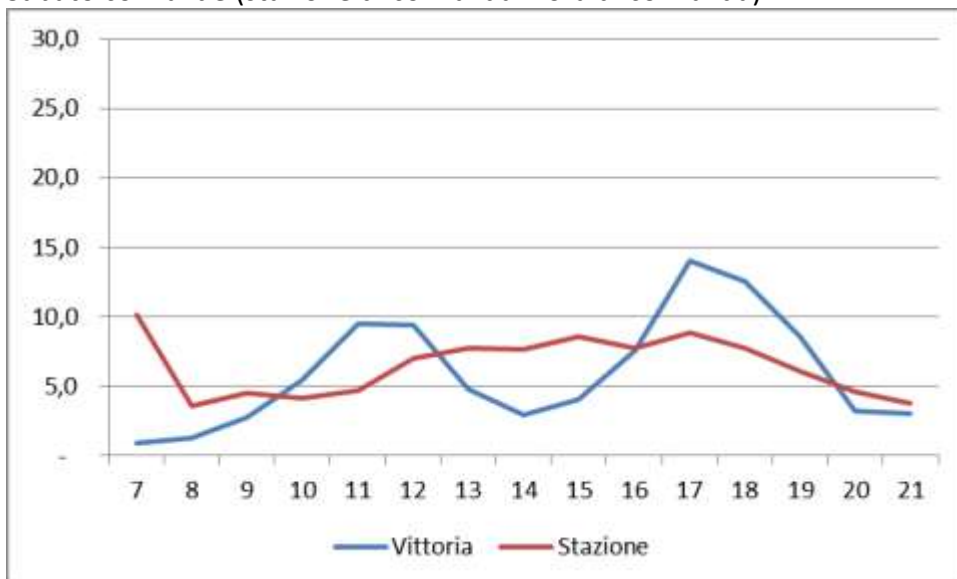
Feriale Convalide (stazione di convalida – ora di convalida)



Sabato campione (stazione di convalida – ora di intervista)



Sabato convalide (stazione di convalida – ora di convalida)



In fase di monitoraggio sono stati registrati alcuni dati, finalizzati a verificare che non vi fossero distorsioni durante la rilevazione o per errori di impostazioni o per errori dei rilevatori. Di seguito vengono illustrate le caratteristiche degli intervistati.

Durante la rilevazione, si è notata, rispetto alla struttura della popolazione residente, una sottorappresentazione della popolazione anziana e una sovrarappresentazione della popolazione adulta femminile.

Abbiamo sottoposto a test statistici il genere e l'età degli intervistati e il genere e l'età dei rilevatori, ma non sono state riscontrate differenze statistiche significative.

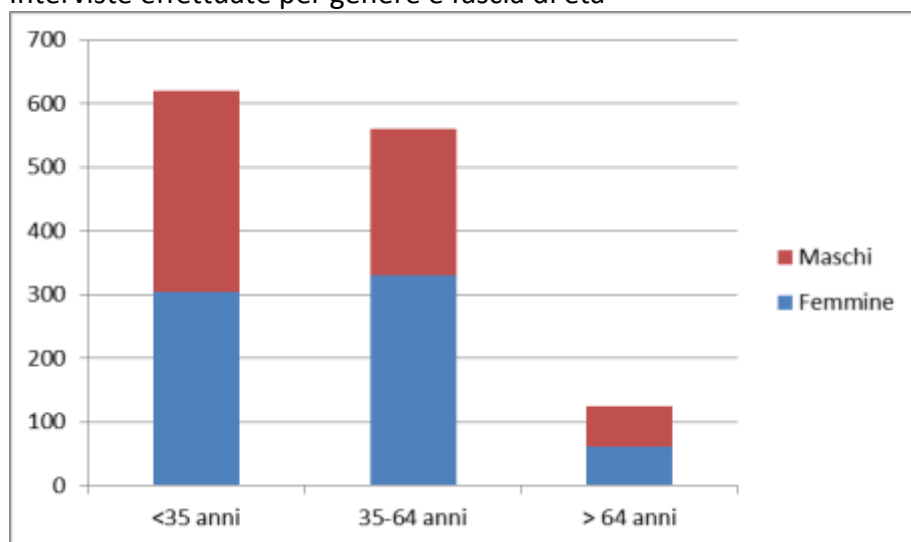
I coordinatori dell'indagine hanno invitato i rilevatori a valutare se la scelta degli intervistati era "filtrata" rispetto a genere ed età ed hanno provveduto, durante i sopralluoghi, a valutare se c'erano problemi, senza che venissero evidenziati problemi.

Anche il confronto con i dati relativi ai rifiuti ha confermato una strutturazione per genere ed età analoga a quella degli intervistati.

Interviste effettuate per genere e fascia di età – v. a.

| Genere | <35 anni | 35-64 anni | > 64 anni | Non indicato | Totale |
|--------------|----------|------------|-----------|--------------|--------|
| Femmine | 305 | 331 | 61 | 2 | 699 |
| Maschi | 314 | 230 | 64 | | 608 |
| non indicato | 3 | 3 | 2 | | 8 |
| Totale | 619 | 561 | 125 | 2 | 1307 |

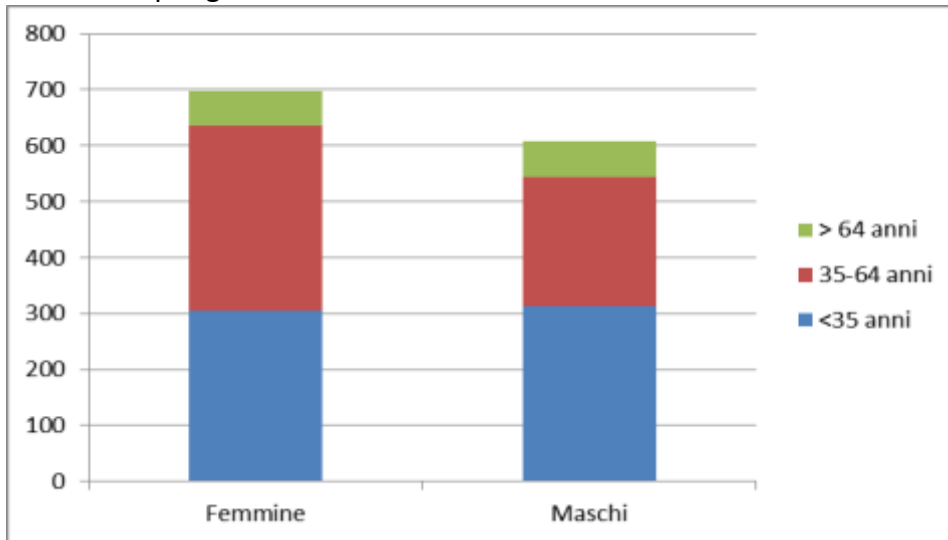
Interviste effettuate per genere e fascia di età



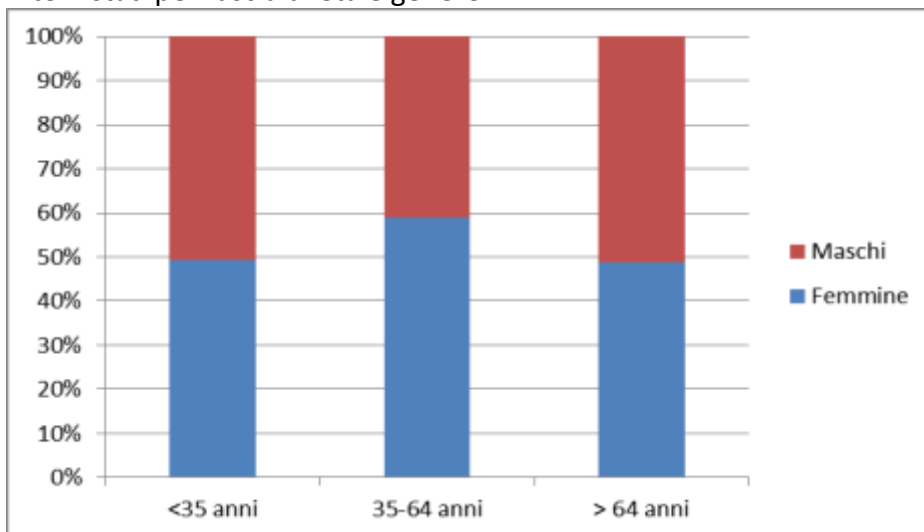
Interviste effettuate per genere e fascia di età % di riga e di colonna

| Genere | <35 anni | 35-64 anni | > 64 anni | Totale | <35 anni | 35-64 anni | > 64 anni | Totale |
|--------------|----------|------------|-----------|--------|----------|------------|-----------|--------|
| Femmine | 43,6 | 47,4 | 8,7 | 100,0 | 49,3 | 59,0 | 48,8 | 53,5 |
| Maschi | 51,6 | 37,8 | 10,5 | 100,0 | 50,7 | 41,0 | 51,2 | 46,5 |
| non indicato | 37,5 | 37,5 | 25,0 | 100,0 | 0,5 | 0,5 | 1,6 | 0,6 |
| Totale | 47,4 | 42,9 | 9,6 | 100,0 | 100,0 | 100,0 | 100,0 | 100,0 |

Intervistati per genere e fascia di età



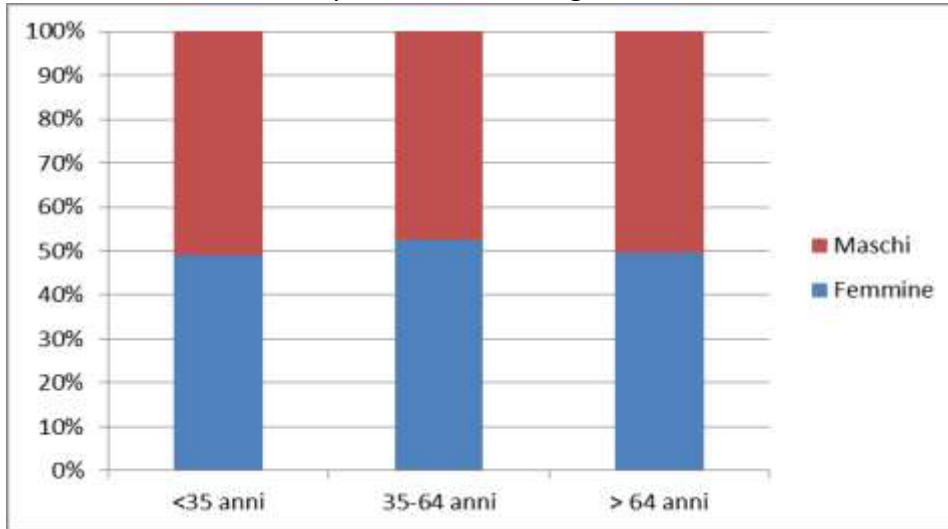
Intervistati per fascia di età e genere



Rifiuti a farsi intervistare per genere e fascia di età – v. a.

| Genere | <35 anni | 35-64 anni | > 64 anni | Totale |
|---------|----------|------------|-----------|--------|
| Femmine | 457 | 407 | 90 | 954 |
| Maschi | 473 | 369 | 91 | 933 |
| Totale | 930 | 776 | 181 | 1887 |

Rifiuti a farsi intervistare per fascia di età e genere



Rifiuti a farsi intervistare per genere e fascia di età – % di riga e di colonna

| Genere | <35 anni | 35-64 anni | > 64 anni | Totale | <35 anni | 35-64 anni | > 64 anni | Totale |
|---------|----------|------------|-----------|--------|----------|------------|-----------|--------|
| Femmine | 47,9 | 42,7 | 9,4 | 100,0 | 49,1 | 52,4 | 49,7 | 50,6 |
| Maschi | 50,7 | 39,5 | 9,8 | 100,0 | 50,9 | 47,6 | 50,3 | 49,4 |
| Totale | 49,3 | 41,1 | 9,6 | 100,0 | 100,0 | 100,0 | 100,0 | 100,0 |