

COMMISSIONE COMUNALE PER IL CONTROLLO DELLA RILEVAZIONE DEI PREZZI AL CONSUMO

**VARIAZIONI DEGLI INDICI DEI PREZZI AL CONSUMO PER L'INTERA COLLETTIVITÀ (NIC)**  
**BRESCIA – NOVEMBRE 2025**

**Comunicato stampa**  
**Martedì 16 dicembre 2025, ore 10:00**

**Brescia: prezzi in calo**  
**Tasso congiunturale: -0,2%**  
**Tasso tendenziale: +0,8%**

**Brescia** - Nel mese di novembre 2025, in base ai dati *definitivi* Istat, i prezzi al consumo per l'intera collettività (NIC) registrano una flessione rispetto al mese precedente dello 0,2%, ma un incremento rispetto allo stesso mese dell'anno precedente (variazione tendenziale del +0,8%).

La diminuzione rispetto a ottobre è imputabile principalmente alle divisioni "*Comunicazioni*" (-1,1%, con il forte calo degli *Apparecchi telefonici e telefax*) e ai "*Servizi ricettivi e di ristorazione*" (-1,0%, con la diminuzione dei *Servizi di alloggio*). In aumento, invece, le divisioni di spesa "*Altri beni e servizi*" (+0,6%), "*Abitazione, acqua, elettricità e combustibili*" (+0,2%) e "*Prodotti alimentari e bevande analcoliche*" (+0,1%). Stabili le altre divisioni.

Rispetto a novembre 2024, i principali rialzi riguardano le divisioni dei "*Servizi Ricettivi e di Ristorazione*" (+3,6%, sostenuti dall'aumento dei *Ristoranti e bar*), degli "*Altri beni e servizi*" (+3,5%, in particolare per gli aumenti dei prezzi degli articoli di *Gioielleria e orologeria*). In forte calo la divisione delle "*Comunicazioni*" (-5,8%, in particolare calano gli *Apparecchi telefonici e telefax*), seguita dalla divisione dell' "*Abitazione, acqua, elettricità e combustibili*" (-1,3%, con il calo dell'*Energia elettrica* e del *Gas*).

L'analisi per tipologia di prodotto mette in evidenza che complessivamente nel mese di novembre i *Beni* risultano in lieve crescita rispetto al mese precedente (+0,2%). All'interno della tipologia crescono soprattutto i *beni energetici* (+0,8%, in particolare gli *Altri Energetici*). Rispetto a novembre 2024, complessivamente i *Beni* presentano una lieve diminuzione (-0,2%), mentre nel dettaglio delle sottocategorie, i *beni alimentari* sono aumentati (+0,6%, soprattutto quelli lavorati) e i *beni energetici* sono fortemente scesi (-4,2%, soprattutto gli *Altri Energetici*).

I *Servizi* mostrano un lieve calo congiunturale (-0,5%) e un aumento sostenuto dei prezzi tendenziali (+2,2%, trainato dai *Servizi ricreativi e per la cura della persona*, dai *Servizi relativi all'abitazione*).

In questo mese, il cosiddetto "carrello della spesa" – che comprende i *beni alimentari*, *quelli per la cura della casa e della persona* – registra un lieve incremento congiunturale del +0,1% e un aumento tendenziale del +0,4%.

Guardando alle tipologie basate sulla frequenza di acquisto, si nota che i prodotti ad alta frequenza aumentano sia rispetto al mese precedente (+0,5%), sia su base annua (+2,3%), confermando la pressione sui consumi quotidiani delle famiglie; i prodotti a media frequenza calano nel mese (-0,8%) e rispetto allo stesso mese del 2024 (-0,1%); infine, i prodotti a bassa frequenza segnano incrementi sia a livello congiunturale che tendenziale (rispettivamente +0,2% e +0,3%).

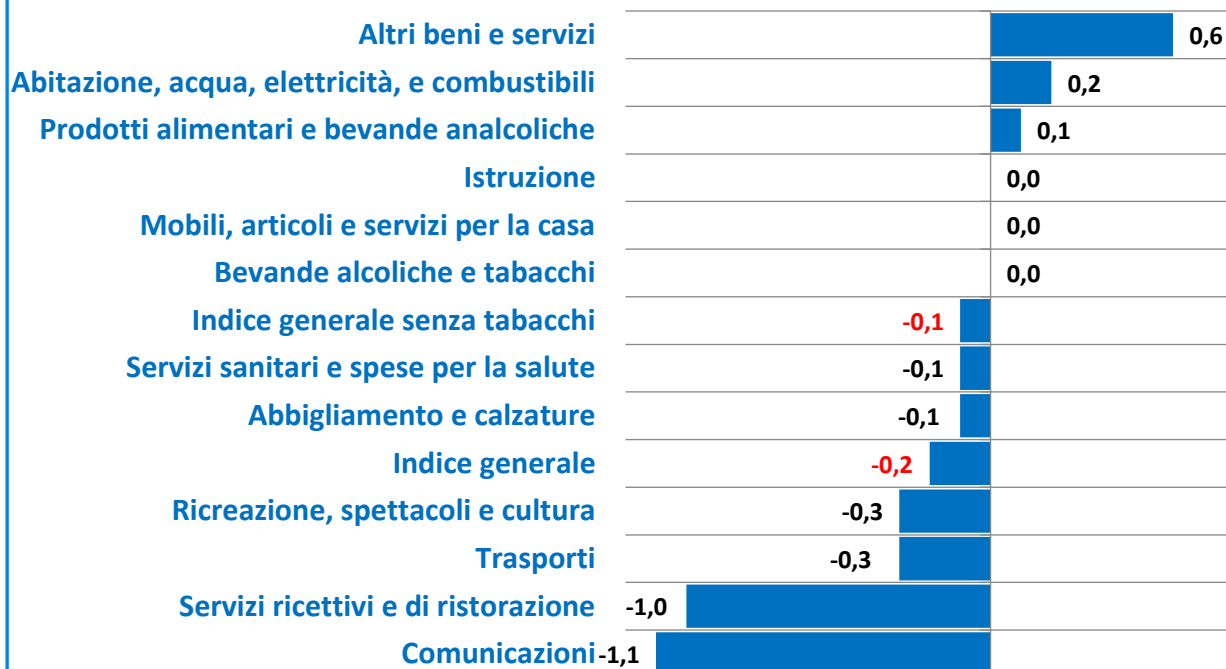
La *componente di fondo* dell'inflazione (core inflation) – che misura l'andamento dei prezzi al netto delle voci più volatili, come energia e alimentari freschi – mostra una riduzione mensile dello -0,3%, ma mantiene un ritmo di crescita positivo rispetto all'anno precedente (+1,6%). Questo indicatore è importante perché riflette le tendenze di fondo dell'inflazione, al di là delle oscillazioni temporanee legate alle materie prime o alla stagionalità.

In un confronto con i dati provvisori nazionali, le variazioni congiunturale e tendenziale per la città di Brescia sono molto simili al dato nazionale.

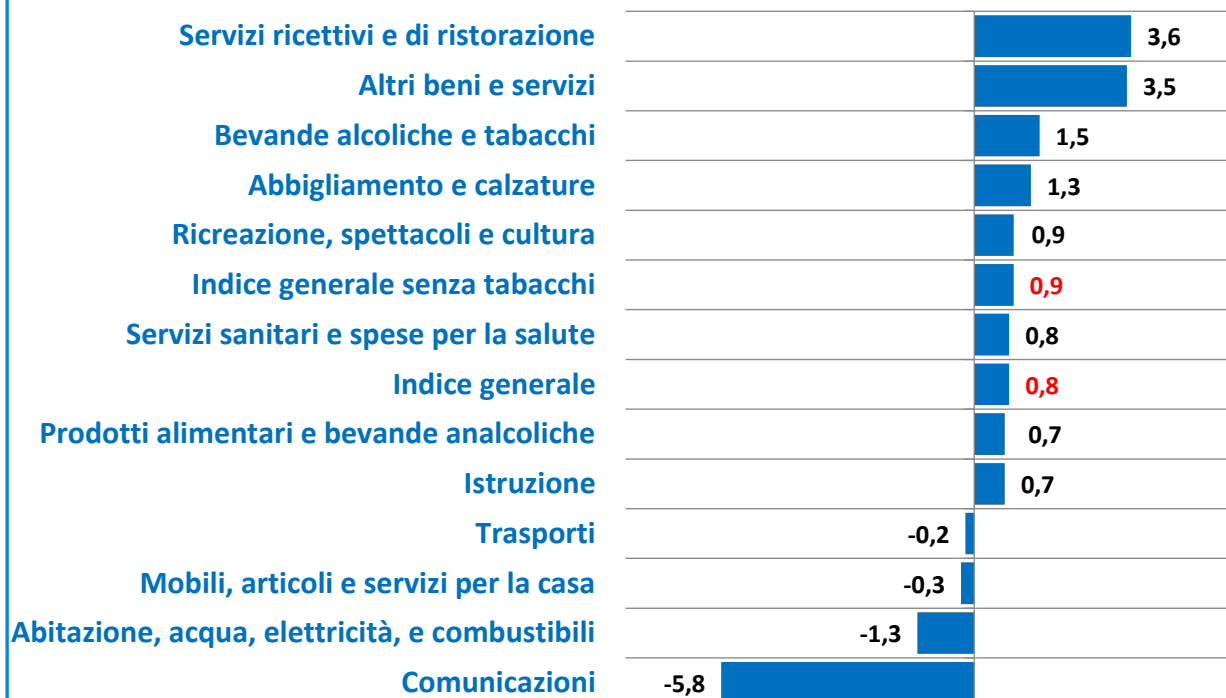
**Tav. 1 - Brescia - Variazioni percentuali congiunturali e tendenziali degli indici per l'intera collettività (NIC) – Dati mensili**

<b>PREZZI AL CONSUMO</b>	<b>Variazioni percentuali degli indici per l'intera collettività (NIC)</b>	
<b>Divisioni di spesa</b>	<b>Tendenziali (% anno precedente)</b>	<b>Congiunturali (% mese precedente)</b>
Prodotti alimentari e bevande analcoliche	0,7	0,1
Bevande alcoliche e tabacchi	1,5	-
Abbigliamento e calzature	1,3	-0,1
Abitazione, acqua, elettricità, e combustibili	-1,3	0,2
Mobili, articoli e servizi per la casa	-0,3	-
Servizi sanitari e spese per la salute	0,8	-0,1
Trasporti	-0,2	-0,3
Comunicazioni	-5,8	-1,1
Ricreazione, spettacoli e cultura	0,9	-0,3
Istruzione	0,7	-
Servizi ricettivi e di ristorazione	3,6	-1,0
Altri beni e servizi	3,5	0,6
<b>Indice generale</b>	<b>0,8</b>	<b>-0,2</b>
<b>Indice generale senza tabacchi</b>	<b>0,9</b>	<b>-0,1</b>

**Graf. 1 - Variazione **congiunturale** dei prezzi al consumo per l'intera collettività (NIC) per divisione di spesa - Novembre 2025**



**Graf. 2 - Variazione **tendenziale** dei prezzi al consumo per l'intera collettività (NIC) per divisione di spesa - Novembre 2025**



**Tav. 2 - Brescia - Analisi per divisioni e classi di spesa dei dati mensili**

Divisioni e classi di spesa	Pesi	Variazioni tendenziali	Variazioni congiunturali
<b>Prodotti alimentari e bevande analcoliche</b>	<b>151953</b>	<b>0,7</b>	<b>0,1</b>
Pane e cereali	27487	0,7	-0,2
Carni	32272	3,6	0,2
Pesci e prodotti ittici	8638	-0,6	-1,2
Latte, formaggi e uova	21409	3,8	-
Oli e grassi	5369	-11,4	-0,4
Frutta	13388	0,8	2,7
Vegetali	19570	-7,2	-0,6
Zucchero, confetture, miele, cioccolato e dolciumi	7499	1,3	-
Prodotti alimentari n.a.c.	3293	-0,5	-0,5
Caffè, tè e cacao	4728	16,6	-0,6
Acque minerali, bevande analcoliche, succhi di frutta e verdura	8300	1,6	0,2
<b>Bevande alcoliche e tabacchi</b>	<b>28225</b>	<b>1,5</b>	<b>-</b>
Alcolici	1279	-	-0,5
Vini	5864	-2,5	0,3
Birre	2651	-0,8	-
Tabacchi	18431	3,2	-
<b>Abbigliamento e calzature</b>	<b>55618</b>	<b>1,3</b>	<b>-0,1</b>
Indumenti	43812	1,7	-
Altri articoli d'abbigliamento e accessori per l'abbigliamento	1786	2,0	0,5
Servizi di lavanderia, riparazione e noleggio abiti	2452	-	-1,1
Scarpe ed altre calzature	7375	-0,2	-
Riparazione e noleggio calzature	193	-	-
<b>Abitazione, acqua, elettricità e combustibili</b>	<b>112800</b>	<b>-1,3</b>	<b>0,2</b>
Affitti reali per l'abitazione principale	27852	6,3	0,7
Prodotti per la riparazione e la manutenzione della casa	698	2,9	-0,2
Servizi per la riparazione e manutenzione della casa	7680	1,6	-
Fornitura acqua	1523	-	-
Raccolta rifiuti	4360	6,0	-
Raccolta acque di scarico	2008	-	-
Altri servizi per l'abitazione n.a.c.	16934	0,5	-0,3
Energia elettrica	23117	-5,0	0,4
Gas	26683	-10,1	-0,7
Gasolio per riscaldamento	342	0,2	5,9
Combustibili solidi	1603	7,3	9,5
<b>Mobili, articoli e servizi per la casa</b>	<b>70046</b>	<b>-0,3</b>	<b>-</b>
Mobili e arredi	26750	0,5	0,1
Tappeti e altri rivestimenti per pavimenti	468	3,4	-
Riparazione di mobili, arredi e rivestimenti per pavimenti	319	3,9	1,9
Articoli tessili per la casa	2788	2,6	0,8
Grandi apparecchi domestici elettrici e non	6109	-4,4	-0,4
Piccoli elettrodomestici	2199	-3,8	-0,7
Riparazione di apparecchi per la casa	159	4,2	-
Cristalleria, stoviglie e utensili domestici	4684	1,0	-
Grandi utensili ed attrezzature per la casa ed il giardino	87	3,1	-
Piccoli utensili ed accessori vari	3371	0,2	-
Beni non durevoli per la casa	8764	-2,2	0,1
Servizi per la pulizia e la manutenzione della casa	14348	0,3	-0,1

Divisioni e classi di spesa	Pesi	Variazioni tendenziali	Variazioni congiunturali
<b>Servizi sanitari e spese per la salute</b>	<b>78696</b>	<b>0,8</b>	<b>-0,1</b>
Prodotti farmaceutici	16490	1,2	-
Altri prodotti medicali	1054	0,6	-1,1
Attrezzature ed apparecchi terapeutici	2435	3,4	0,4
Servizi medici	19848	0,1	-
Servizi dentistici	11885	1,6	-
Servizi paramedici	13947	0,8	-0,4
Servizi ospedalieri	13037	-	-
<b>Trasporti</b>	<b>154112</b>	<b>-0,2</b>	<b>-0,3</b>
Automobili	34532	-0,3	-
Motocicli e ciclomotori	2296	0,5	0,1
Biciclette e monopattini	650	-3,9	-0,2
Pezzi di ricambio e accessori per mezzi di trasporto privati	6552	-0,7	-0,3
Carburanti e lubrificanti per mezzi di trasporto privati	45797	-0,7	1,5
Manutenzione e riparazione mezzi di trasporto privati	26045	5,4	1,6
Altri servizi relativi ai mezzi di trasporto privati	10827	-1,9	-1,8
Trasporto passeggeri su rotaia	5317	-0,9	-
Trasporto passeggeri su strada	4176	-	-
Trasporto aereo passeggeri	10947	-7,9	-13,7
Trasporto marittimo e per vie d'acqua interne	1123	1,5	-1,6
Trasporto multimodale passeggeri	4635	-	-
Acquisto di altri servizi di trasporto	1215	1,5	-
<b>Comunicazioni</b>	<b>20371</b>	<b>-5,8</b>	<b>-1,1</b>
Servizi postali	558	5,0	-
Apparecchi telefonici e telefax	8572	-13,0	-2,8
Servizi di telefonia e telefax	11241	-1,1	-0,2
<b>Ricreazione, spettacoli e cultura</b>	<b>79328</b>	<b>0,9</b>	<b>-0,3</b>
Apparecchi di ricezione, registrazione e riproduzione di suoni e immagini	4149	-4,9	-0,8
Apparecchi fotografici e cinematografici e strumenti ottici	275	-1,9	-4,7
Apparecchi per il trattamento dell'informazione	4251	-6,8	-1,6
Supporti di registrazione	1329	0,5	-0,2
Beni durevoli per ricreazione all'aperto	2084	1,3	-
Strumenti musicali e beni durevoli per ricreazione al coperto	790	-0,4	-
Giochi, giocattoli e hobby	3854	0,6	-0,3
Articoli sportivi, per campeggio e attività ricreative all'aperto	1742	-0,1	-
Articoli per giardinaggio, piante e fiori	3886	3,8	0,4
Animali domestici e relativi prodotti	7445	-1,2	0,1
Servizi veterinari e altri servizi per animali domestici	1960	3,2	-
Servizi ricreativi e sportivi	6826	4,8	0,1
Servizi culturali	6680	2,5	0,1
Giochi, lotterie e scommesse	18899	-	-
Libri	2576	-0,1	-4,4
Giornali e periodici	3077	2,7	-0,2
Articoli di cartoleria e materiale da disegno	3609	4,5	-0,3
Pacchetti vacanza	5896	6,5	-
<b>Istruzione</b>	<b>10435</b>	<b>0,7</b>	<b>-</b>
Scuola dell'infanzia ed istruzione primaria	3548	-	-
Istruzione secondaria	2042	-	-
Istruzione universitaria	3539	1,2	-
Corsi d'istruzione e formazione non definibili per livello	1306	2,0	-

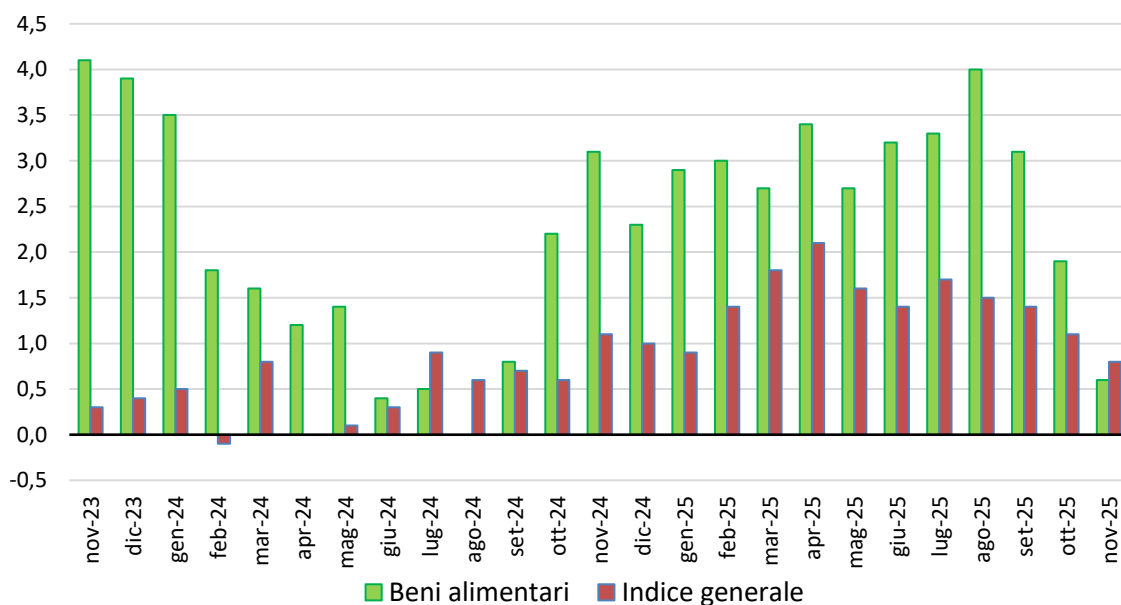
Divisioni e classi di spesa	Pesi	Variazioni tendenziali	Variazioni congiunturali
<b>Servizi ricettivi e di ristorazione</b>	<b>125602</b>	<b>3,6</b>	<b>-1,0</b>
Ristoranti, bar e simili	86934	6,5	0,9
Mense	3620	-	-0,1
Servizi di alloggio	35048	-3,4	-6,1
<b>Altri beni e servizi</b>	<b>112814</b>	<b>3,5</b>	<b>0,6</b>
Servizi di parrucchiere e trattamenti di bellezza	17215	3,1	0,3
Apparecchi elettrici per la cura della persona	389	2,0	-4,5
Altri apparecchi non elettrici, articoli e prodotti per la cura della persona	11810	-0,2	-0,1
Gioielleria ed orologeria	5260	31,6	9,4
Altri effetti personali	8078	1,4	0,4
Assistenza sociale	9182	1,1	-
Servizi assicurativi connessi all'abitazione	737	-6,5	-
Servizi assicurativi connessi alla salute	949	4,3	-
Assicurazioni sui mezzi di trasporto	12722	4,5	0,5
Altri servizi finanziari n.a.c.	22496	3,4	0,1
Altri servizi n.a.c.	23976	1,0	-
<b>Indice generale</b>	<b>1000000</b>	<b>0,8</b>	<b>-0,2</b>
<b>Indice generale senza tabacchi</b>	<b>981569</b>	<b>0,9</b>	<b>-0,1</b>

**Tav. 3 - Brescia -Variazioni percentuali congiunturali e tendenziali dell'indice NIC per tipologia di prodotto (dati mensili)**

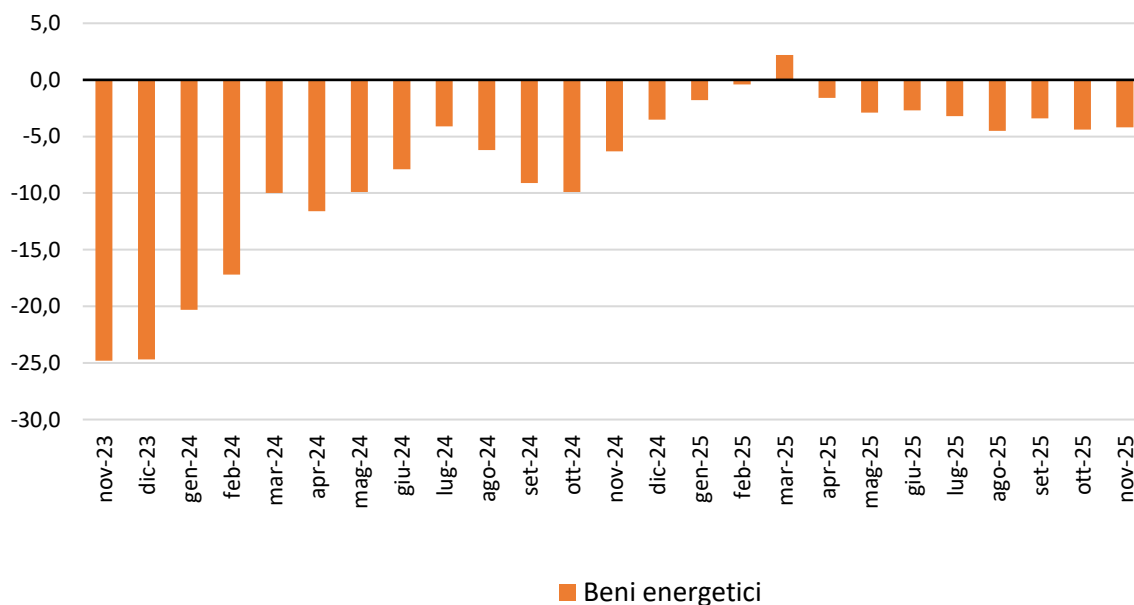
<b>PREZZI AL CONSUMO</b>	<b>Pesi</b>	<b>Variazioni degli indici per l'intera collettività (NIC)</b>	
<b>TIPOLOGIA DI PRODOTTO</b>		<b>Tendenziali (% anno precedente)</b>	<b>Congiunturali (% mese precedente)</b>
<b>Beni</b>	<b>525182</b>	<b>-0,2</b>	<b>0,2</b>
Beni alimentari	161747	0,6	0,1
<i>Alimentari lavorati</i>	105505	1,3	-
<i>Alimentari non lavorati</i>	56242	-0,7	0,4
Beni energetici	97542	-4,2	0,8
<i>Altri energetici</i>	91595	-4,3	0,9
<i>Energetici regolamentati</i>	5947	-2,7	-0,1
Tabacchi	18431	3,2	-
Altri beni	247462	0,5	-
<i>Beni durevoli</i>	100534	-0,2	0,3
<i>Beni non durevoli</i>	57944	0,6	-
<i>Beni semidurevoli</i>	88984	1,1	-0,1
Beni regolamentati	23960	0,3	-
<i>Altri beni regolamentati</i>	18013	1,1	-
Beni non regolamentati	501222	-0,3	0,3
<b>Servizi</b>	<b>474818</b>	<b>2,2</b>	<b>-0,5</b>
Servizi non regolamentati	417808	2,3	-0,6
Servizi regolamentati	57010	1,0	-
Servizi relativi all'abitazione	74397	3,0	0,2
Servizi relativi alle comunicazioni	11936	-0,8	-0,2
Servizi ricreativi, culturali e per la cura della persona	183763	3,2	-0,7
Servizi relativi ai trasporti	77007	0,8	-1,4
Servizi vari	127715	1,2	-
Beni e servizi non regolamentati	919030	0,9	-0,1
<b>Beni alimentari, per la cura della casa e della persona</b>	<b>184857</b>	<b>0,4</b>	<b>0,1</b>
Beni e servizi regolamentati	80970	0,7	-
<b>COMPONENTE DI FONDO (CORE INFLATION)</b>	<b>846216</b>	<b>1,6</b>	<b>-0,3</b>
Indice generale esclusi energetici	902458	1,5	-0,2
Indice generale al netto dell'energia, degli alimentari (incluse bevande alcoliche) e tabacchi	719994	1,6	-0,3
Alta frequenza d'acquisto	389305	2,3	0,5
Media frequenza d'acquisto	414922	-0,1	-0,8
Bassa frequenza d'acquisto	195773	0,3	0,2
<b>Indice generale</b>	<b>1000000</b>	<b>0,8</b>	<b>-0,2</b>
<b>Indice generale senza tabacchi</b>	<b>981569</b>	<b>0,9</b>	<b>-0,1</b>



**Graf. 3 - Variazioni tendenziali dei prezzi al consumo per l'intera collettività (NIC) - Beni Alimentari e Indice Generale - Brescia - Novembre 2023 - Novembre 2025**



**Graf. 4 - Variazioni tendenziali dei prezzi al consumo per l'intera collettività (NIC) - Beni Energetici - Brescia - Novembre 2023 - Novembre 2025**

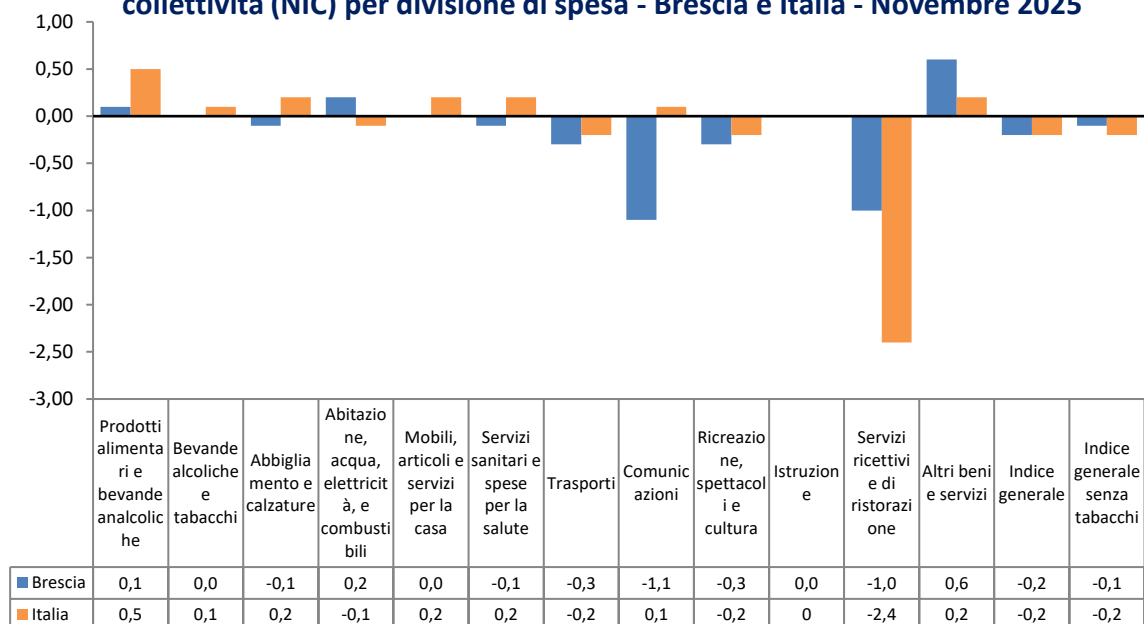


**Tav. 4 - Brescia - Variazioni percentuali congiunturali e tendenziali dell'indice NIC in serie storica**

Divisioni	Novembre 2024	Dicembre 2024	Gennaio 2025	Febbraio 2025	Marzo 2025	Aprile 2025	Maggio 2025	Giugno 2025	Luglio 2025	Agosto 2025	Settembre 2025	Ottobre 2025	Novembre 2025
<b>CONGIUNTURALE</b>													
Prodotti alimentari e bevande analcoliche	1,4	-0,5	0,7	0,5	-0,2	0,3	0,5	-0,5	-0,1	0,3	-0,4	-	0,1
Bevande alcoliche e tabacchi	0,2	-0,6	0,4	1,7	0,3	0,1	-0,2	0,2	-	0,2	-0,4	-0,1	-
Abbigliamento e calzature	-	-	0,2	-	0,8	-0,3	0,1	-0,1	-	-	0,6	0,1	-0,1
Abitazione, acqua, elettricità e combustibili	0,4	0,6	2,0	0,2	1,6	-3,8	-0,7	-0,9	1,1	-1,1	-	-0,4	0,2
Mobili, articoli e servizi per la casa	0,2	-0,2	0,3	0,4	-0,1	-	-0,2	0,2	-0,2	-0,1	-	-0,4	-
Servizi sanitari e spese per la salute	-	-	0,3	0,1	0,2	0,3	-0,1	0,1	-	-	-	-	-0,1
Trasporti	-	1,1	-0,9	0,1	0,2	1,1	-1,7	0,9	1,1	0,8	-2,2	-0,3	-0,3
Comunicazioni	-2,0	0,1	0,1	-0,9	0,3	-1,5	-0,5	-0,2	-1,1	0,5	-0,5	-1,4	-1,1
Ricreazione, spettacoli e cultura	-0,5	1,0	0,9	-0,1	-0,1	-0,4	0,6	0,1	1,2	1,1	-2,0	-1,1	-0,3
Istruzione	-	-	-	-	-	-	-	-	-	-	0,2	0,5	-
Servizi ricettivi e di ristorazione	-0,9	0,1	-2,2	1,5	2,5	2,4	-0,1	3,1	1,6	-1,2	-1,3	-1,7	-1,0
Altri beni e servizi	0,1	0,1	0,3	0,1	0,7	0,3	-	-	0,7	0,1	0,5	0,1	0,6
<b>Indice generale NIC</b>	<b>0,1</b>	<b>0,2</b>	<b>0,1</b>	<b>0,4</b>	<b>0,6</b>	<b>0,1</b>	<b>-0,2</b>	<b>0,4</b>	<b>0,6</b>	<b>-</b>	<b>-0,7</b>	<b>-0,4</b>	<b>-0,2</b>
<b>Indice generale NIC senza tabacchi</b>	<b>0,1</b>	<b>0,3</b>	<b>0,1</b>	<b>0,3</b>	<b>0,7</b>	<b>0,1</b>	<b>-0,3</b>	<b>0,4</b>	<b>0,7</b>	<b>-</b>	<b>-0,7</b>	<b>-0,5</b>	<b>-0,1</b>
<b>Indice generale NIC ITALIA</b>	<b>-0,1</b>	<b>0,1</b>	<b>0,6</b>	<b>0,2</b>	<b>0,3</b>	<b>0,1</b>	<b>-0,1</b>	<b>0,2</b>	<b>0,4</b>	<b>0,1</b>	<b>-0,2</b>	<b>-0,3</b>	<b>-0,2 (a)</b>
<b>Indice generale NIC senza tabacchi ITALIA</b>	<b>-0,1</b>	<b>0,1</b>	<b>0,7</b>	<b>0,2</b>	<b>0,2</b>	<b>0,1</b>	<b>-0,1</b>	<b>0,2</b>	<b>0,4</b>	<b>0,1</b>	<b>-0,2</b>	<b>-0,3</b>	<b>-0,2 (a)</b>
<b>TENDENZIALE</b>													
Prodotti alimentari e bevande analcoliche	3,4	2,7	3,2	3,4	2,9	3,7	3,0	3,4	3,6	4,3	3,4	2,1	0,7
Bevande alcoliche e tabacchi	1,7	1,5	1,4	1,6	2,6	1,7	1,4	1,5	1,6	1,7	1,4	1,7	1,5
Abbigliamento e calzature	0,5	0,4	0,4	0,4	0,6	0,3	0,4	0,4	0,3	0,3	1,1	1,4	1,3
Abitazione, acqua, elettricità e combustibili	-1,4	-0,7	-0,4	2,0	5,6	4,1	3,7	2,3	1,4	0,1	-0,1	-1,1	-1,3
Mobili, articoli e servizi per la casa	0,1	-0,4	-0,1	0,3	0,1	0,1	0,2	0,4	0,4	0,3	-	-0,1	-0,3
Servizi sanitari e spese per la salute	0,6	0,6	0,7	0,7	0,8	1,0	1,0	1,1	1,1	1,0	1,0	0,9	0,8
Trasporti	-0,8	0,4	0,7	-0,3	-1,1	-0,6	-1,7	-1,1	-0,6	-0,3	0,1	0,1	-0,2
Comunicazioni	-6,7	-6,6	-7,2	-6,0	-5,4	-6,4	-5,6	-5,1	-5,8	-5,5	-5,7	-6,7	-5,8
Ricreazione, spettacoli e cultura	2,7	1,6	2,5	1,5	1,7	1,2	0,7	1,2	1,2	1,5	0,9	0,7	0,9
Istruzione	2,0	2,0	2,0	2,0	2,0	2,0	2,0	2,0	2,0	2,0	2,1	0,7	0,7
Servizi ricettivi e di ristorazione	3,4	2,3	-0,4	2,4	3,1	6,0	4,7	2,4	4,5	2,4	3,2	3,8	3,6
Altri beni e servizi	2,2	2,3	2,4	2,4	2,9	3,0	3,0	3,0	3,5	3,6	3,1	3,0	3,5
<b>Indice generale NIC</b>	<b>1,1</b>	<b>1,0</b>	<b>0,9</b>	<b>1,4</b>	<b>1,8</b>	<b>2,1</b>	<b>1,6</b>	<b>1,4</b>	<b>1,7</b>	<b>1,5</b>	<b>1,4</b>	<b>1,1</b>	<b>0,8</b>
<b>Indice generale NIC senza tabacchi</b>	<b>1,0</b>	<b>0,9</b>	<b>0,8</b>	<b>1,4</b>	<b>1,8</b>	<b>2,1</b>	<b>1,5</b>	<b>1,3</b>	<b>1,8</b>	<b>1,5</b>	<b>1,4</b>	<b>1,1</b>	<b>0,9</b>
<b>Indice generale NIC ITALIA</b>	<b>1,3</b>	<b>1,3</b>	<b>1,5</b>	<b>1,6</b>	<b>1,9</b>	<b>1,9</b>	<b>1,6</b>	<b>1,7</b>	<b>1,7</b>	<b>1,6</b>	<b>1,6</b>	<b>1,2</b>	<b>1,2 (a)</b>
<b>Indice generale NIC senza tabacchi ITALIA</b>	<b>1,3</b>	<b>1,2</b>	<b>1,5</b>	<b>1,7</b>	<b>1,8</b>	<b>1,9</b>	<b>1,6</b>	<b>1,6</b>	<b>1,6</b>	<b>1,6</b>	<b>1,5</b>	<b>1,2</b>	<b>1,2 (a)</b>

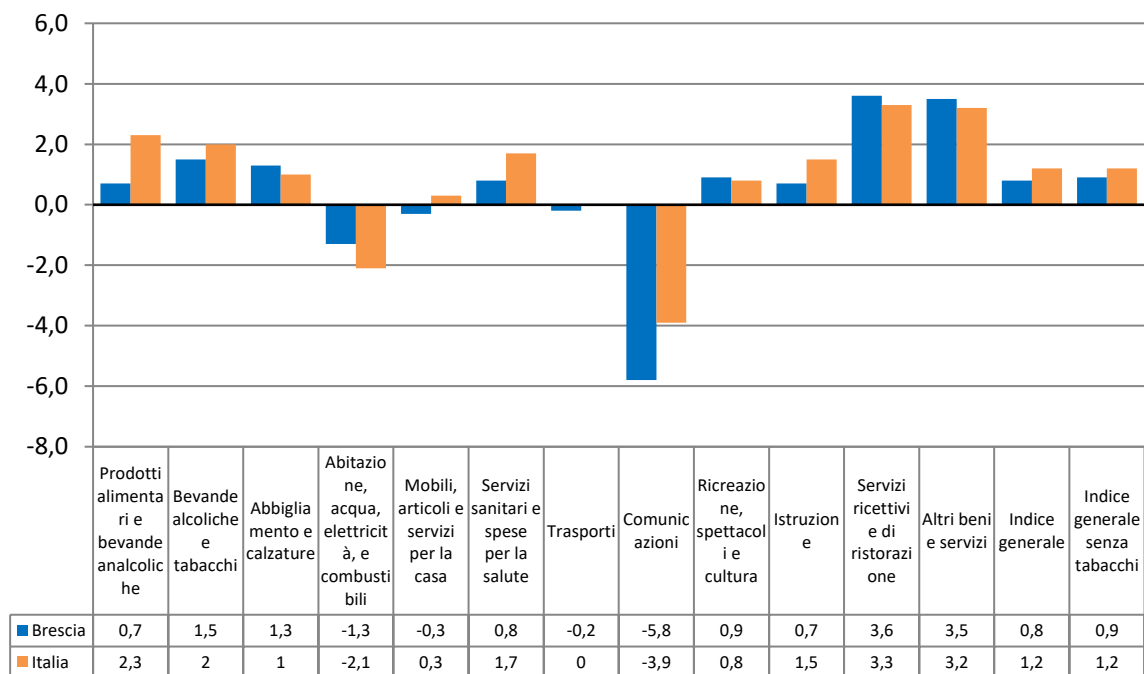
(a) Indici NIC ITALIA settembre 2025 provvisori (ISTAT)

**Graf. 5 - Variazioni congiunturali dei prezzi al consumo per l'intera collettività (NIC) per divisione di spesa - Brescia e Italia - Novembre 2025**



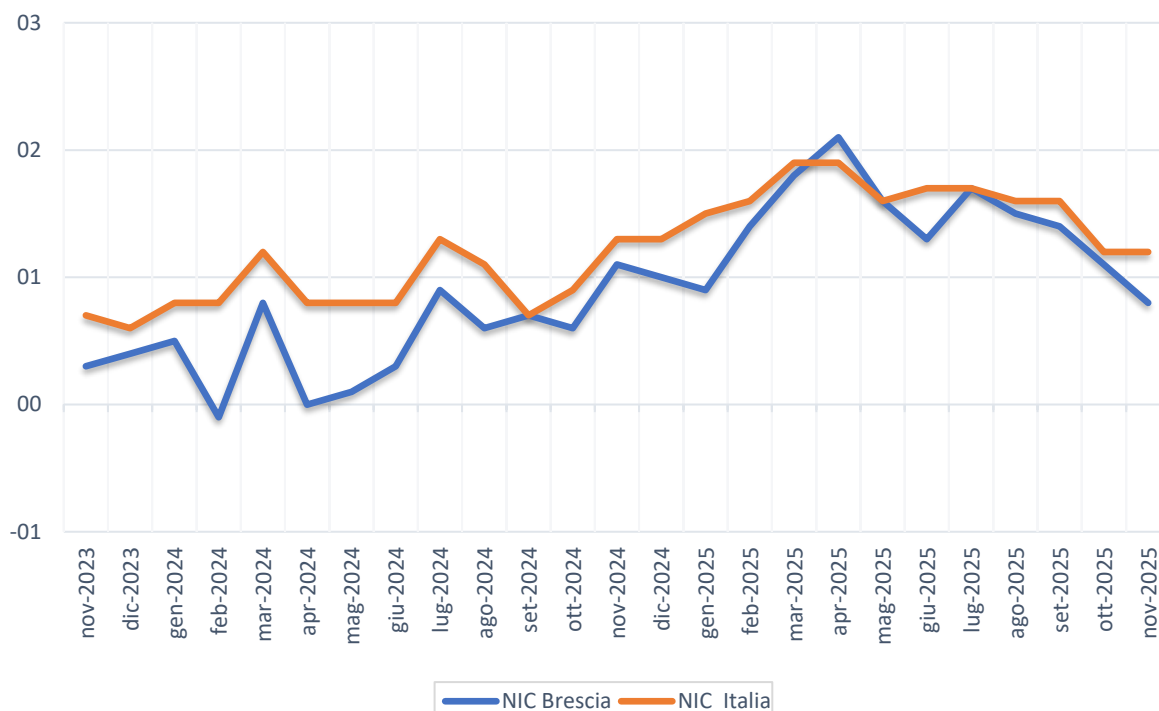
(a) Indici NIC ITALIA provvisori (ISTAT)

**Graf. 6 - Variazioni tendenziali dei prezzi al consumo per l'intera collettività (NIC) per divisione di spesa - Brescia e Italia - Novembre 2025**



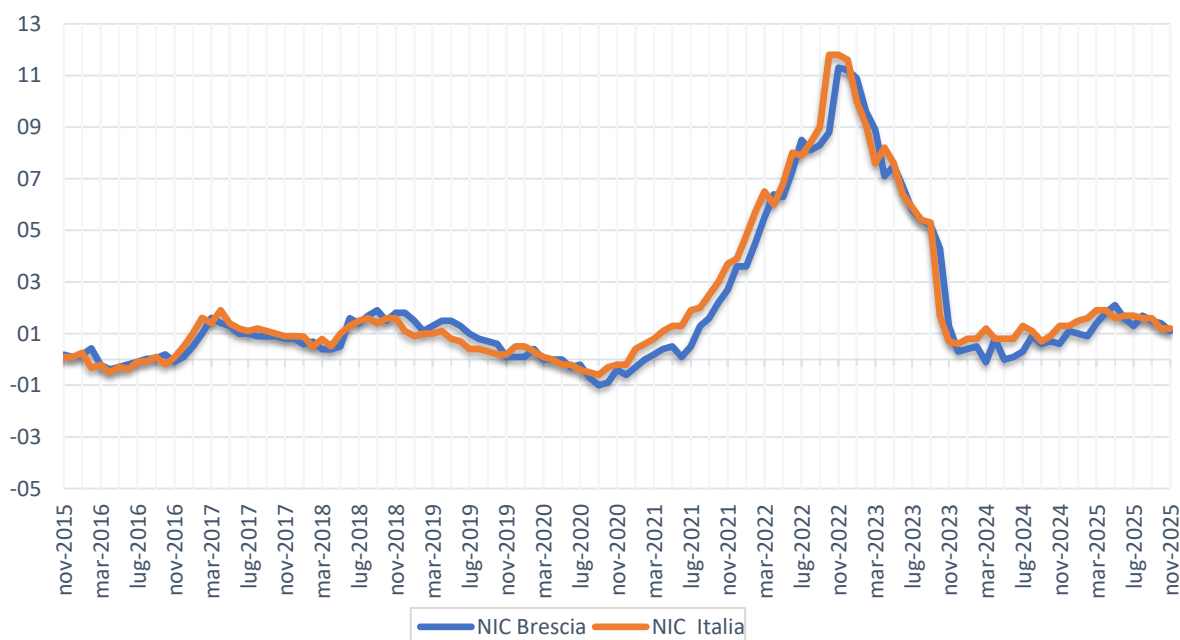
(a) Indici NIC ITALIA provvisori (ISTAT)

**Graf. 7 - Variazione tendenziale dei prezzi al consumo per l'intera collettività (NIC) - Brescia e Italia - Novembre 2023 - Novembre 2025**



(a) Indici NIC ITALIA provvisori (ISTAT)

**Graf. 8 - Variazione tendenziale dei prezzi al consumo per l'intera collettività (NIC) - Brescia e Italia- Novembre 2015 - Novembre 2025**



(a) Indici NIC ITALIA provvisori (ISTAT)

## GLOSSARIO

**Altri beni:** comprendono i beni di consumo ad esclusione dei beni alimentari, dei beni energetici e dei tabacchi.

**Altri beni regolamentati:** comprendono l'acqua potabile e i medicinali.

**Beni alimentari:** comprendono oltre ai generi alimentari (come, ad esempio, il pane, la carne, i formaggi), le bevande analcoliche e quelle alcoliche.

Si definiscono *lavorati* i beni alimentari destinati al consumo finale che sono il risultato di un processo di trasformazione industriale (come, ad esempio, i succhi di frutta, gli insaccati, i prodotti surgelati). Si dicono *non lavorati* i beni alimentari non trasformati (come la carne fresca, il pesce fresco, la frutta e la verdura fresca).

**Beni alimentari, per la cura della casa e della persona (cosiddetto “carrello della spesa”):** includono, oltre ai beni alimentari, i beni per la pulizia e la manutenzione ordinaria della casa e i beni per l'igiene personale e prodotti di bellezza.

**Beni durevoli:** includono le autovetture, gli articoli di arredamento, gli elettrodomestici.

**Beni non durevoli:** comprendono i detersivi per la pulizia della casa, i prodotti per la cura della persona, i medicinali.

**Beni semidurevoli:** comprendono i capi di abbigliamento, le calzature, i libri.

**Beni energetici regolamentati:** includono le tariffe per l'energia elettrica mercato tutelato e il gas di rete per uso domestico.

**Beni energetici non regolamentati (Altri energetici):** comprendono i carburanti per gli autoveicoli, i lubrificanti, i combustibili per uso domestico non regolamentati e l'energia elettrica mercato libero

**Beni regolamentati:** includono i beni energetici regolamentati e gli altri beni regolamentati.

**Componente di fondo:** viene calcolata escludendo i beni alimentari non lavorati e i beni energetici.

**Prodotti ad alta frequenza di acquisto:** includono, oltre ai generi alimentari, le bevande alcoliche e analcoliche, i tabacchi, le spese per l'affitto, i beni non durevoli per la casa, i servizi per la pulizia e manutenzione della casa, i carburanti, i trasporti urbani, i giornali e i periodici, i servizi di ristorazione, le spese di assistenza.

**Prodotti a media frequenza di acquisto:** comprendono, tra gli altri, le spese di abbigliamento, le tariffe elettriche e quelle relative all'acqua potabile e lo smaltimento dei rifiuti, i medicinali, i servizi medici e quelli dentistici, i trasporti stradali, ferroviari marittimi e aerei, i servizi postali e telefonici, i servizi ricreativi e culturali, i pacchetti vacanze, i libri, gli alberghi e gli altri servizi di alloggio.

**Prodotti a bassa frequenza di acquisto:** comprendono gli elettrodomestici, i servizi ospedalieri, l'acquisto dei mezzi di trasporto, i servizi di trasloco, gli apparecchi audiovisivi, fotografici e informatici, gli articoli sportivi.

**Servizi regolamentati:** tipologie di servizio i cui prezzi sono stabiliti da amministrazioni nazionali o locali e da servizi di pubblica utilità soggetti a regolamentazione da parte di specifiche Agenzie (Authority). Comprendono i certificati anagrafici, il passaporto, la tariffa per i rifiuti solidi, la tariffa per la raccolta di acque reflue, l'istruzione secondaria, le mense scolastiche, i trasporti urbani unimodali e multimodali (biglietti e abbonamenti), il trasporto extra-urbano su bus e quello extra-urbano multimodale, i taxi, i trasporti ferroviari regionali, i pedaggi autostradali, i concorsi pronostici, il canone tv, i servizi di telefonia fissa, la revisione auto, le tasse per il trasferimento della proprietà delle autovetture e dei motoveicoli e alcuni servizi postali.

**Servizi relativi all'abitazione:** comprendono i servizi di riparazione, la pulizia e la manutenzione della casa, la tariffa per i rifiuti solidi, la tariffa per la raccolta acque reflue, il canone d'affitto, le spese condominiali.

**Servizi relativi alle comunicazioni:** comprendono i servizi di telefonia e i servizi postali.

**Servizi ricreativi, culturali e per la cura della persona:** comprendono i pacchetti vacanza, i servizi di alloggio, i ristoranti, bar e simili, le mense, la riparazione di apparecchi audiovisivi, fotografici e informatici, i servizi per l'abbigliamento, i servizi per l'igiene personale, i servizi ricreativi e culturali vari, i concorsi e le lotterie.

**Servizi relativi ai trasporti:** comprendono i trasporti aerei, marittimi, ferroviari, e stradali, i servizi di manutenzione e riparazione di mezzi di trasporto, le assicurazioni sui mezzi di trasporto.

**Servizi vari:** comprendono l'istruzione, i servizi medici, i servizi per l'assistenza, i servizi finanziari; professioni liberali; servizio funebre; assicurazioni sugli infortuni.

**Variazione congiunturale:** variazione rispetto al periodo precedente.

**Variazione tendenziale:** variazione rispetto allo stesso periodo dell'anno precedente.

## APPENDICE

### INDICE DEI PREZZI AL CONSUMO PER LE RIVALUTAZIONI MONETARIE

Per adeguare periodicamente i valori monetari, ad esempio il canone di affitto o l'assegno dovuti al coniuge separato, si utilizza l'indice dei prezzi al consumo per le famiglie di operai e impiegati (FOI) al netto dei tabacchi. Tale indice si pubblica sulla Gazzetta Ufficiale ai sensi dell'art. 81 della legge 27 luglio 1978, n. 392.

Periodo	FOI - Indice generale senza tabacchi - Variazioni % rispetto allo stesso mese dell'anno precedente (var. tendenziali)
Gen-2024	0,8
Feb-2024	0,7
Mar-2024	1,2
Apr-2024	0,8
Mag-2024	0,8
Giu-2024	0,8
Lug-2024	1,1
Ago-2024	0,8
Set-2024	0,6
Ott-2024	0,8
Nov-2024	1,2
Dic-2024	1,1
Gen-2025	1,3
Feb-2025	1,5
Mar-2025	1,7
Apr-2025	1,7
Mag-2025	1,4
Giu-2025	1,5
Lug-2025	1,5
Ago-2025	1,4
Set-2025	1,4
Ott-2025	1,1